

Zmiany w MagAD od wersji 3.6 do 3.7 .

Spis treści:

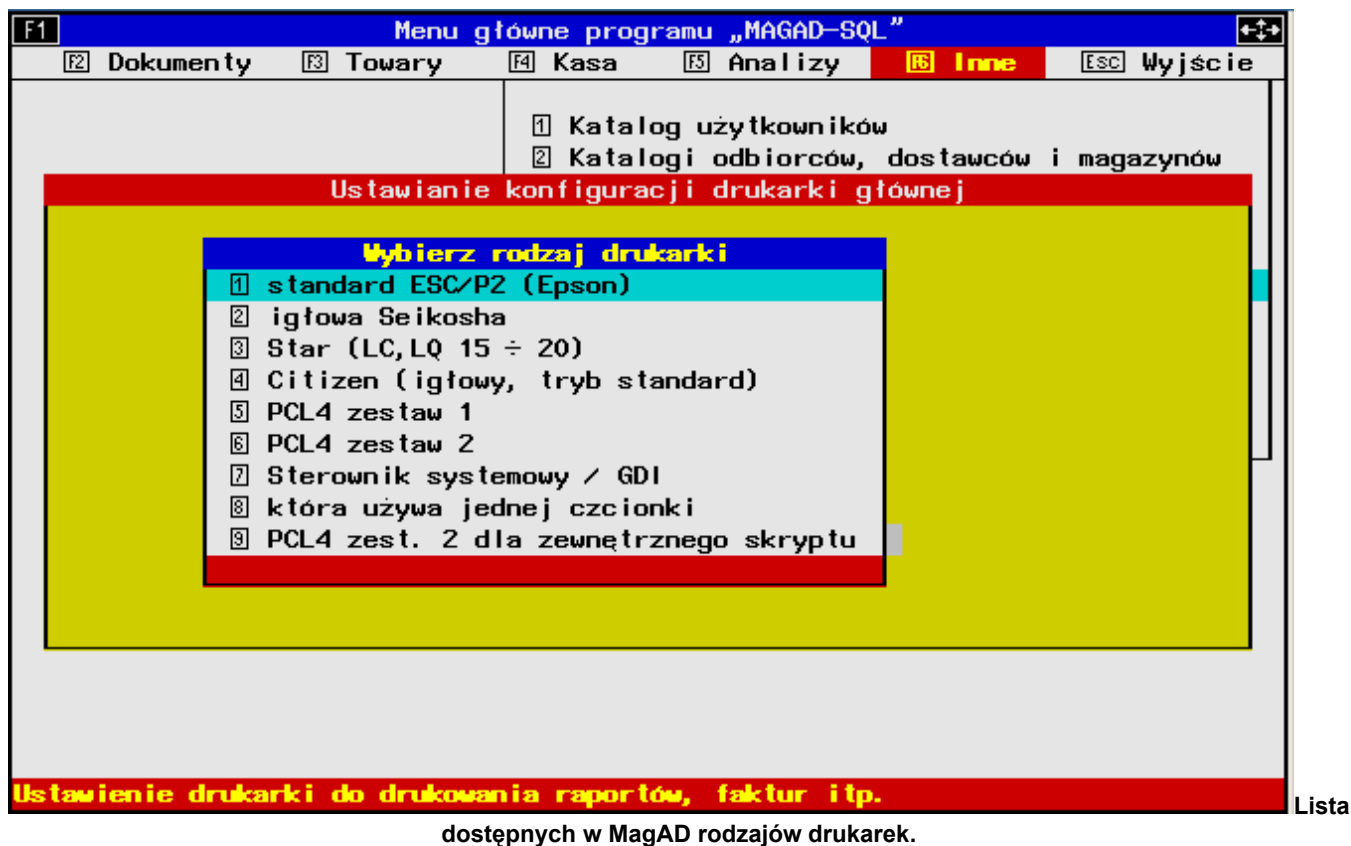
1. Ujednolicony opis instalowania drukarki głównej.

Ujednolicony opis instalowania drukarki głównej.

Jak to zrobić jak najprościej dla dowolnej drukarki ?

W najnowszych systemach operacyjnych, najlepiej podłączonych do sieci internetowej drukarka (w szczególności podłączona do komputera za pomocą USB) najczęściej „instaluje się sama w systemie”. Należy zadbać, aby drukarka po zainstalowaniu była drukarką domyślną w systemie. Po takiej operacji drukarka powinna drukować np. za pomocą programu do odczytu PDF teksty z takich plików. Ustawianie drukarek w okienkowych systemach operacyjnych jest bardzo proste, ale jeśli macie Państwo z tym kłopot, odsyłam do pomocy osoby lepiej zorientowanej w obsłudze komputerów, czy też do wyszukania problemu i jego rozwiązania w internecie, ponieważ nie jest to element działania programu MagAD.

Kiedy drukarka jest już zainstalowana w systemie jako domyślna i drukuje, w MagAD wchodzimy do opcji „Inne → Konfigurowanie drukarki głównej”. Zostaniemy poinformowani, że drukarka musi mieć możliwość wydruku do 160 znaków w linii. Zatwierdzamy to [Enter].



dostępnych w MagAD rodzajów drukarek.

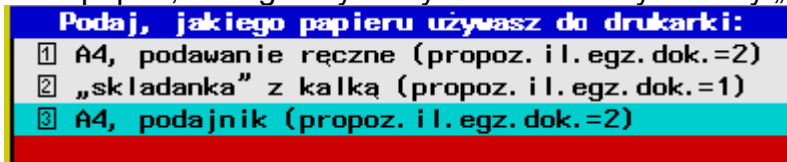
Z listy dostępnych rodzajów drukarek wybieramy „Sterownik systemowy / GDI”.

Od wersji 3.5 programu otrzymamy pytanie: „Czy drukować numery dokumentów, jako kody paskowe ?” - odpowiadamy wciskając [T] lub [N]. Wciskamy [N].

W standardowej instalacji MagAD program jest ustawiony na drukowanie tak samo dla wszystkich użytkowników MagAD i jeśli pracujemy, jako Kierownik Systemu, dostaniemy jeszcze dodatkowe pytania:

- w niektórych systemach opartych na UNIX (Linux/macOS) padnie pytanie, czy skorzystać z zawartości pliku „printcap” - odpowiadamy [N]
- jako opcję propozycji „Wybierz drukarkę, dla której ustawisz skrypt drukowania” wybieramy „nie zmieniać skryptu drukującego”.

Jako papier, którego używamy do drukarki wybieramy „A4, podajnik (propoz.il.egz.dok.=2)“:



Następnie potwierdzamy proponowaną przez program ilość linii, przypadającą na 1 stronę wydrukowaną przez MagAD.

Należy sprawdzić, czy np. wpisany (nawet przykładowy) dokument drukuje się – czy są polskie znaki itp.

Od tej chwili wydruki powinny działać na koncie użytkownika MagAD, który wykonał konfigurację, albo na wszystkich kontach, jeśli MagAD skonfigurowany jest standardowo (łatwo to sprawdzić, przełączając się na innego użytkownika i dokonując próby wydruku).

Jak to zrobić jak najprościej dla drukarki, posiadającej wbudowany język ESC/2P lub PCL wersja >=4 ?

Na początek komentarz:

Prawdziwe drukarki mają wbudowany jakiś język programowania. Widać to od razu po cenie – są droższe. Natomiast oferują przy użyciu wbudowanych języków o wiele szybsze wydruki. Te bez języka – zasadniczo jest to „końcówka” ksero, które otrzymuje obraz z komputera do wydrukowania, stąd są tanie. UWAGA ! Nie każda drukarka z podawanych poniżej firm ma wbudowany język programowania w każdej drukarce.

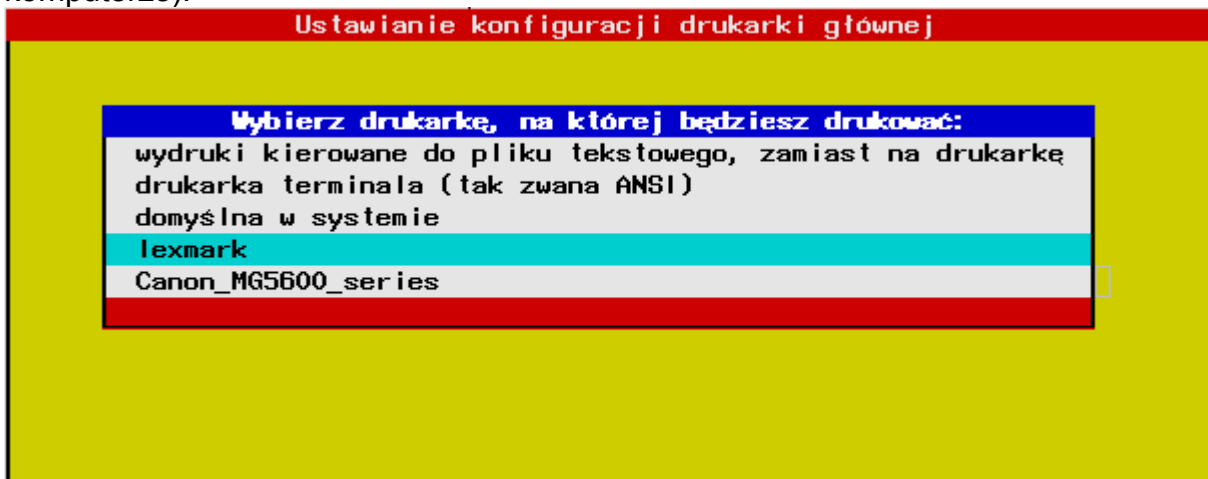
Do rzeczy – najpierw proszę przeczytać ustęp pisany kursywą z opisu „Jak to zrobić jak najprościej dla dowolnej drukarki ?”

Z listy dostępnych sterowników drukarek wybieramy punkt 1, jeśli chcemy wykorzystać drukarkę z językiem ESC/2P. Takie drukarki, zarówno igłowe, jak i laserowe oferuje firma OKI. Punkty 2 – 4 to pewne modyfikacje ESC/2P i raczej aktualnie trudno je spotkać – jak widać dotyczą dość starego sprzętu konkretnych firm.

Punkt 6 wybieramy, jeśli drukarka ma wbudowany język PCL wersja większa lub równa 4. Tu zasadniczo mamy większy wybór firm, np. HP, Lexmark, OKI .

Powiedzmy, że wybieramy PCL4. W niektórych systemach opartych na UNIX (Linux/macOS) padnie pytanie, czy skorzystać z zawartości pliku „printcap” - odpowiadamy [N].

Pokaże się lista dostępnych w systemie kolejek drukarek (to oczywiście przykład z mojego komputera – trzy pierwsze rodzaje będą zawsze, a dalej lista drukarek takich, jaka mamy w komputerze):



Wybieramy z listy właściwą drukarkę.

Musimy odpowiedzieć na kolejne pytanie:

Czy drukarka ma używać znaków semigraficznych (wydruk wolniejszy, ale bardziej estetyczny) przy wydruku ważniejszych dokumentów ?
(Aktualnie ustawione jest na „tak”).

Odpowiedz naciskając lub .

Tu odpowiadamy „N”. Aktualnie produkowane drukarki nie obsługują raczej takiej opcji. A jeżeli jednak tak - wydruki ze znakami semigraficznymi są o wiele wolniejsze.

Następnie musimy wybrać polskie znaki, które obsługuje drukarka.

Polskie znaki wbudowane w drukarkę:

- brak, program ma je tworzyć
- Mazovia
- DOSCp852(DOS Latin2)
- program ma je zamieniać na znaki łacińskie (n.p Ż na Z).

Punkt 1 i 4 pasuje do wszystkich drukarek, do PCL4 polecam 1.

Punkty 2 i 3 to drukarki z ESC/2P.

Kolejne pytanie:

Podaj znak kreski pionowej, która ma być drukowana przez drukarkę:
(niektóre drukarki w pewnych zestawach znaków nie mają znaku „|”,
można użyć wtedy „!”, „#”, „:”, „*” i. t. p.).

Najczęściej zatwierdzamy ten znak [Enter]. Bardzo rzadko, ale nieraz drukarki nie obsługują wydruku znaku „|” i wtedy zastąpić go trzeba np. wykrzyknikiem.

Następnie proszeni jesteśmy o podanie sekwencji startowej. Na rysunku sekwencja dla PCL4 – dla ESC/2P jest prostsza.

Podaj sekwencję sterującą startową numerów ASCII znaków, które mają być kierowane do drukarki na początku wydruku (nie powinien być to reset drukarki, gdyż program wykonuje go sam).

Numery oddzielaj przecinkami, ukł. dziesiętny.

27, 38, 108, 48, 79, 27, 40, 56, 85, 27, 40, 115, 48, 80, 27, 40, 115, 48, 83, 27, 40, 115, 54, 84

To jest dla zaawansowanych – wciskamy [Enter].

Przy drukarkach drukujących na kartkach A4 jako papier, którego używamy do drukarki wybieramy „A4, podajnik (propoz.il.egz.dok.=2)”:

Podaj, jakiego papieru używasz do drukarki:

- A4, podawanie ręczne (propoz. il. egz. dok. =2)
- „składanka” z kalką (propoz. il. egz. dok. =1)
- A4, podajnik (propoz. il. egz. dok. =2)

Drukarki igłowe potrafią drukować też na tak zwanej „składance” z kalką, stąd jest też dostępna opcja 2.

Następnie potwierdzamy proponowaną przez program ilość linii, przypadającą na 1 stronę wydrukowaną przez MagAD.

Należy sprawdzić, czy np. wpisany (nawet przykładowy) dokument drukuje się – czy są polskie znaki itp.

Od tej chwili wydruki powinny działać na koncie użytkownika MagAD, który wykonał konfigurację, albo na wszystkich kontach, jeśli MagAD skonfigurowany jest standardowo (łatwo to sprawdzić, przełączając się na innego użytkownika i dokonując próby wydruku).

Różne bardziej zaawansowane „niuanse” konfigurowania drukarek w MagAD:

- Program MagAD-SQL ma zdefiniowane sterowniki drukarek dla drukarek igłowych i laserowych oraz atramentowych sterowanych językiem PCL4 (ten warunek spełnia większość takich drukarek wysokiej jakości).

Drukarki igłowe: lista dostępnych drukarek w praktyce ujmuje wszystkie rodzaje drukarek igłowych dostępnych aktualnie w polsce. jeżeli twoja drukarka igłowa nie jest wyszczególniona na liście programu, ustaw ją w tryb standard-epson i korzystaj ze sterownika "epson". jeżeli żaden ze sterowników absolutnie nie pracuje, to pod warunkiem, że na twojej drukarce możesz ustawić na stałe szerokość czcionki tekstowej na 20 zn./cal (czyli 160 znaków na szerokości a4), możesz użyć sterownika dla drukarek używających raz ustawionej jednej czcionki. w tym ostatnim przypadku wydruki będą miały sens, ale będą niższej jakości. program nie pracuje poprawnie z drukarkami zgodnymi tylko ze standardem "ibm" (wszystkie popularne i dobre drukarki można ustawić w ten standard, ale ich podstawowym trybem pracy jest zawsze standard własny i "epson").

- Drukarki atramentowe i laserowe: większość z nich jest sterowana językiem pcl4, lub zgodnymi i można korzystać w takim wypadku ze sterownika zawartego w programie, jeśli ten sterownik nie pracuje (po dokonaniu sensownych prób) poprawnie, to w wypadku nie których drukarek firmy "epson" można je przestawiać w tryb pracy zgodny z drukarką igłową "epson", albo użyć sterownika dla drukarek używających raz ustawionej jednej czcionki.
- Drukowanie można w konfiguracji MagAD skierować do pliku zamiast na drukarkę. Taka opcja nadaje się raczej do testowania, niż wypełnia jakąś rzeczywistą potrzebę przy normalnej pracy.
- Stosowanie na wydrukach na drukarkach z ESC/2P „znaków semigraficznych” to drukowanie jako ramek linie ciągłe (nie stosowanie przyśpiesza wydruk, ale obniża jego jakość); na drukarkach, które potrafią traktować znaki o numerach od 128 do 254 tylko jako sterujące i "italic" (pismo ukośne), nie należy stosować na wydrukach linii ciągłych
- MagAD przy wydrukach poza opcją „Wprowadzanie nowych”, gdzie wydruki kierowane są od razu na drukarkę, pyta się, dokąd skierować wydruk, oferując dość spore możliwości, które można dodatkowo obudować, powodując np. przy wygenerowaniu odpowiedniego typu wydruku od razu wywołanie odpowiedniego programu, który taki wydruk nam „podejrzy” (np. drukowanie do podglądu PDF). W konfiguracji w ID=224 można ustawić np. że MagAD używa tylko jednej opcji drukowania, np. podglądu PDF. Wtedy jakkolwiek wydruk spowoduje wygenerowanie pliku PDF i podgląd tego pliku w przeglądarce PDF, z której poziomu można plik wydrukować na przykład.

• Wydruki na drukarce dodatkowej.

O ile w konfiguracji ID=142 ustawiono opcję używania dodatkowej drukarki dla dokumentów na „tak”, można drukować wybrane dokumenty towarowe na dwóch drukarkach równolegle.

W opcji „Inne - Konfigurowanie drukarki głównej” dostępne są przy włączonej opcji z ID=142 trzy opcje:

1. konfiguracja drukarki podstawowej
2. konfiguracja drukarki dodatkowej
3. usunięcie konfiguracji drukarki dodatkowej.

Opcja 1 ustawia parametry drukarki podstawowej, tak, jak było dotąd.

Opcja 2 ustawia parametry drukarki dodatkowej. Jest to druga drukarka, z której program skorzysta jedynie w celu wydruku wybranych dokumentów.

Ustalanie parametrów drukarek działa, jak we wcześniejszych wersjach programu ustawianie drukarki głównej.

W opcji „Konfiguracja programu → cechy bilansowe dokumentów” możemy [F3] zaznaczać/odznaczać dany rodzaj dokumentu towarowego do wydruku na drukarce dodatkowej.

Po jednokrotnym zaznaczeniu dokumenty tego typu będą drukowane na drugiej drukarce. Z tego względu, że program pyta o niektóre cechy wyglądu wydruku, niektóre z tych pytań przy wydruku na drukarce dodatkowej zostaną powtórzone, ale z komentarzem, że pytanie dotyczy drukarki dodatkowej.

• Proponuję przejrzeć konfigurację programu (Konfiguracja programu → konfiguracja główna), przeszukując wg ciągu znaków „druk” różne możliwości modyfikowania wydruków – jest ich bardzo dużo.

• Techniczne uwagi w zakresie wydruku na drukarkę poprzez sterownik Linuksa/Windows (w MAGPX nazywany wydrukiem GDI):

MagAD towarzyszy sterownik postscriptowy, który generuje wydruki bardzo zbliżone wyglądem do wydruków z drukarek igłowych, a więc o wiele wyraźniejsze, niż np. generowane procesorem wydruku Windows. Sterownik jest niezależny od kodowania znaków polskich w systemie. Sterownik jest w postaci trzech plików:

- *gdiprn (właściwy sterownik)*
- *gdiprn.txt (plik, gdzie ustawiamy wielkość stosowanych fontów)*
- *gdiprn.sh (skrypt, wywołujący gdiprn i inne programy drukujące).*

..i znajduje się w katalogu uruchomieniowym programu.

W katalogu uruchomieniowym postać skryptu gdiprn.sh jest inna (zawartość skryptu widać po dokonaniu standardowej instalacji programu MagAD-SQL).

Z poziomu MagAD, kiedy drukowanie dotyczy wszystkich użytkowników można zmienić zawartość tego skryptu tak, że wydruk GDI kierowany będzie do konkretnej kolejki. Po zwykłej instalacji MagAD skrypt drukuje do drukarki domyślnej.

W Windows z tego powodu, że nie ma w nim domyślnie interpretera Postscript, jest on doinstalowywany w katalogu MagAD.