

Zmiany od wersji 3.5.3 do 3.6.x

Kolorem czerwonym oznaczone są elementy dostępne tylko w specjalnych wersjach MagAD, albo niedokończone i nieobecne w programie.

Spis treści:

wersja 3.6.a

1. Możliwość zwiększenia rozmiaru ceny na etykiecie EPL.
2. Szybkie drukowanie bieżących stanów magazynowych.
3. Ukrywanie towarów z ilością zerową przy wpisywaniu arkuszy remanentowych i w katalogu towarów.
4. Filtrowanie dokumentów w widoku wprowadzania i zmiany poprzez dowolne pole
5. Udoskonalone blokowanie możliwości wchodzenia do programu, jako jeden użytkownik MagAD (Linuks i MacOS X).

wersja 3.6.b

6. Możliwość wymuszenia pozycji w menu wyboru cen (o ile ustawione jest więcej, niż jedna cena sprzedaży).
7. Pokazywanie kartotek z ilością < 0 i > 0 w opcji „Wprowadzanie nowych” i „Wprowadzanie nowych i zmiany istniejących”/”zmiana specyfikacji”.
8. Dodatkowe możliwości wybierania/eksportowania/drukowania w przeglądaniu raportów z analiz własnych (zaimplementowane także w wersji 3.5.3 z dnia 22.08.2015).
9. Zmiany w obsłudze analiz własnych.
10. Zmiany i rozszerzenia w eksportach dokumentów towarowych do skryptu SQL.
11. Różne konta przy drukowaniu dokumentów
12. Proponowany rodzaj ceny w zależności od wybranego magazynu.
13. Warunkowe blokowanie zapisu dokumentów – ograniczenia zapisu specyfikacji dokumentu.
14. Rozszerzenia mechanizmu stosowania kodów rabatowych dla odbiorców. Synchronizację danych odbiorców w przypadku stosowania kodów rabatowych przy pracy w wersji synchronizującej dane z centralną bazą firmy.
15. Rozszerzone blokowanie możliwości zmian cen sprzedaży.
16. Bazy danych ksiąg przychodu i rozchodu dla poszczególnych magazynów.
17. Dodatkowe złączenia dokumentów.
18. Połączenia kontrahentów z magazynami i kontrola poprawności tych złączeń.
19. Pozycje nie zmieniające stanów.
20. Dwa sposoby łączenia towarów w komplety.
21. Blokowanie dokumentów w czasie edycji ich specyfikacji.
22. Wspólna konfiguracja dla wszystkich stacji.
23. Eksport dokumentów do plików XML.

wersja 3.6.c

24. Znaczniki potwierdzeń dokumentów.
25. Zbijanie towarów wg odp. zestawu danych – dopuszczenie pracy we „Wprowadzaniu i zmianach dokumentów”
26. Zmiana systemu przypominania o różnych zdarzeniach na podstawie analizy bazy przy starcie programu – możliwość wyłączenia powtórnego pojawiania się komunikatu, różne analizy dla różnych użytkowników.
27. **Oznaczanie podczas sprzedaży towarów, które nie zostają wydane w czasie tej sprzedaży i rozliczanie takich dokumentów.**
28. Możliwość doboru w konfiguracji opcji, dostępnych w „szybkim” menu [Ctrl+F6], obecnym w pozycjach MagAD: kiedy znajduje się w głównym menu, w opcji „Wprowadzanie nowych”, „Wprowadzanie nowych i zmiany istniejących”.
29. Zapisywanie i przywracanie sesji wpisywania dokumentu.
30. Rozszerzenie możliwości ustawiania startowych parametrów programu.
31. Edycja niemieszczących się na ekranie, długich tekstów – możliwość edycji z widocznością na ekranie.
32. Dodatkowe dane opisowe dla kontrahenta i ich możliwości użycia.
33. **Historia dokumentów importowanych i eksportowanych w przypadku pracy w systemie rozproszonym z komunikacją z centralną bazą.**
34. Magazyn remanentowy – zmiany stanów w jednym wyznaczonym magazynie przy przeprowadzaniu obrotów na innym.
35. Wstawianie numeru magazynu w zależności od czasu wystawienia dokumentu.
36. Wstawianie komentarza przed podpisami dla faktur (dane/uwagi_fa.txt) w zależności od daty wystawienia faktury
37. Specyficzne własności pola „gr.gł.” (w bazie danych „sww”).
38. Nazwy dokumentów z sumą ujemną.
39. RODO (Rozporządzenie Parlamentu Europejskiego i Rady (UE) 2016/679 z dnia 27 kwietnia 2016 roku).

Możliwość zwiększenia rozmiaru ceny na etykiecie EPL.

W konfiguracji drukarki etykiet można spowodować użycie maksymalnie możliwie dużej czcionki do wydruku cen na etykietach.

Szybkie drukowanie bieżących stanów magazynowych

...jest możliwe z poziomu tworzenia specyfikacji dokumentu (opcja Wprowadzenie i wprowadzanie i zmiany). Korzystamy z menu szybkich zestawień ([Ctrl+F6]). Drukowane są ilości niezerowe, ceny i wartości w zadanych przed wydrukiem cenach. Do wyboru, która cena ma być na wydruku, proponowane są wszystkie ceny, skonfigurowane w danym momencie w MagAD, czyli zawsze zakupu oraz sprzedaży netto i brutto oraz ew, ceny dodatkowe. Podawane są wartości i podsumowania stron oraz ogólne. Z danych kartoteki znajdują się tam:: nazwa, indeks numeryczny (EAN), ilość, zadana cena, wartość = cena * ilość., wydawca (producent), grupa towarowa.

Ukrywanie towarów z ilością zerową przy wpisywaniu arkuszy remanentowych i w katalogu towarów

Działa podobnie, (klawisz [F3]) jak lista kartotek podczas tworzenia nowego paragonu). Opcja (od głównego menu): Towary/Wpisywanie do arkusza remanentowego i Towary/Katalog towarów.

Filtrowanie dokumentów w widoku wprowadzania i zmian poprzez dowolne pole,

Dotąd odfiltrowanie dokumentów możliwe było tylko wg kontrahenta. Teraz - po wciśnięciu na dokumencie [F10] pojawi się lista pól, wg których ma być odfiltrowany widok. Dane filtrujące pobierane są z dokumentu, na którym jest pasek, w wypadku wyszukania poprzez komentarz filtrowanie możliwe jest poprzez ciąg znaków w komentarzu. Funkcja pomocna przy np. wyszukiwaniu poprzez sumę, itp. Itd.

Udoskonalone blokowanie możliwości wchodzenia do programu, jako jeden użytkownik MagAD (Linuks i MacOS X).

Aktualnie istnieją cztery opcje możliwości blokowania jw.:

W linii pliku konfiguracyjnego opisanej:

"LINUX mozliwosc przebijania logowania" (ID konfiguracji 173) mamy teraz 5 możliwości:

0-wszyscy mogą przebijać,

1-mogą przebijać tylko użytkownicy z uprawnieniami maksymalnymi,

2-może przebijać tylko Kierownik Systemu

3-(Linuks i MacOS X) z max.upr maja wybór (nie przebić, przebić, przebić z zabiciem innych sesji na tym samym użytkowniku)-inni zabiją inna sesje na tym samym użytkowniku; jeśli zabicie nie jest możliwe, nie będzie możliwe przebicie logowania

4 -(Linuks i MacOS X) jak 3-ale tylko Kierownik Systemu ma wybór.

Szczegóły w zakresie 3 i 4: Jeśli użytkownik nie ma prawa przebijania, a jest na tym samym komputerze i użytkownik systemowym, to zabije automatycznie otwarta sesję MagAD z tym samym operatorem MagAD. Jeśli użytkownik systemowy jest inny, czy komputer inny - nie będzie możliwości wejścia do czasu zrobienia porządku przez Kierownika Systemu.

Możliwość wymuszenia pozycji w menu wyboru cen (o ile ustawione jest więcej, niż jedna cena sprzedaży)

W opcji konfiguracji ID=109 można ustawiać wagi bitowe dla wartości wpisu w konfiguracji.

Bit0 oznacza 1-wymuszanie menu zmiany cen 0-brak tego menu. Ustawione kolejne bity 1,2,3 z wagami 2,4,8 wymuszają stałą pozycję w menu wyboru cen – odpowiednio 1,2,3. Nie należy ustawiać np. pozycji 3, jeśli włączone sa tylko dwie ceny, np. sprzedaży i hurtowa.

Jeśli w programie jest tylko cena sprzedaży, program tę opcje konfiguracji, pomimo wymuszania czegokolwiek ustawi na 0.

Pokazywanie kartotek z ilością < 0 i >0 w opcji „Wprowadzanie nowych” i „Wprowadzanie nowych i zmiany istniejących”/”zmiana specyfikacji”.

W ww. opcjach oprócz możliwości przełączenia się na widok towarów z ilością niezerową istnieje także możliwość przeglądania tylko towarów, które mają ilości tylko większe od zera lub tylko mniejsze od zera. Ustawienie takie pamiętane jest przez program dla danego użytkownika (operatora programu) dla programu uruchomionego w danym katalogu, o ile magazyn, w którym pracowano, był główny. W takich warunkach przy powrocie do którejś z dwóch opisywanych opcji program automatycznie ustawia się tak, jak poprzednio.

Dodatkowe możliwości wybierania/eksportowania/drukowania w przeglądaniu raportów z analiz własnych.

W Programie MagAD można zdefiniować (wymagana znajomość języka SQL i struktury bazy danych) do 9600 zastawień (analiz), nazywanych „analizami własnymi”. Analizy mogą być dostępne dla poszczególnych użytkowników, jak i dla wszystkich, można w nich programować różnorakie filtry i ograniczenia. Jak wynik takiej analizy pojawia się na ekranie raport tabelaryczny.

Po pojawieniu się zestawienia na ekranie można je sobie oglądać.

Jeśli chcemy je zapisać do CSV, naciskamy F7. Najlepiej wybrać do eksportu ISO8859-2 - plik zajmuje najmniej miejsca. Potem przy wgrywaniu do LibreOffice trzeba zadeklarować to samo kodowanie. Jeśli wgrywasz do Excel'a, on akceptuje tylko kodowanie WinCP1250. Dzielnikiem w pliku jest średnik, a opakowanie tekstu to podwójny cudzysłów ".

Wszystkie kolumny należy oznaczyć, jako amerykańskie, aby liczby od razu były liczbami. W Excelu po wgraniu trzeba zamienić kropki na przecinki we właściwych kolumnach.

Jeśli chodzi o nazwę pliku eksportu, najlepiej zaakceptować propozycje programu - plik "wynik.csv"

zostanie załadowany do "miejsca B" – w standardowej instalacji Linuks/MAC-OS-X to pulpit, w Windows – katalog oznaczony, jako „miejsce B”.

Problemem może stać się to, że w zależności, jakiej wersji LibreOfficeCalc lub Excel'a używamy, spora ilość kartotek w pliku. Arkusz OpenOffice 2.0 potrafił przyjąć do 65350 wierszy.

Rozwiązanie problemu jest takie:

W dole okienka przeglądanej listy widać, na której pozycji raportu jesteśmy i ile ich w tym raporcie jest. Jeśli po wgraniu pliku do arkusza jest mniejsza ilość wierszy, należy wyeksportować zestawienie partiami do różnych plików, zmieniając przy eksporcie nazwę "wynik.csv" na np. "w1.csv", "w2.csv" itd i eksportując część linii raportu.

Aby to osiągnąć, korzystamy z oznaczenia pozycji. Najpierw [-] usuwamy wszystkie oznaczenia. Potem [*] włączamy funkcję oznaczania pozycji "od .." "do ..".

Program proponuje oznaczeni od 1 do końca danych, a my wstawiamy np. od 1 do 62000. Po zaakceptowaniu pozycje sa zaznaczone, a przy eksporcie F7 jest możliwość eksportu tylko zaznaczonych. Po wyeksportowaniu pierwszego pliku usuwamy [-] wszystkie oznaczenia, i zaznaczamy pozycje od 62001 do 120000. I tak dalej aż do skończenia się danych. Potem pliki importujemy do skoroszytu LibreOffice korzystając z opcji wstawiania nowego arkusza z pliku. Ma to tę zaletę, że w jednym pliku mamy wszystkie dane, ale w oddzielnych arkuszach. Można też po prostu każdy plik zaimportować i otrzymać oddzielne pliki skoroszytów. Analogiczne operacje można wykonać w MS Excel.

Podobne kombinacje można zastosować do wydruków.

Zmiany w obsłudze analiz własnych.

W analizach własnych programista piszący je w języku SQL może tworzyć też listy wyboru będące wynikiem zapytania dla danych podawanych w linii edycji, a także wstawiać w te miejsca dane, będące wynikiem zapytania, jako propozycję. Szczegóły w pliku:

„tech_docs/zestawienia_wlasne_i_definiowalne_eksporty_csv_z_pliku_rob.pdf”.

Zmiany i rozszerzenia w eksportach dokumentów towarowych do skryptu SQL.

W ww. opcji , dostępnej po przez układ klawiszy [~][F1] lub [F11] po zaznaczeniu we „Wprowadzaniu i zmianach dokumentów” dokumentu (lub wielu dokumentów) spacją, zastosowano następujące zmiany: W wypadku przesunięć program zawsze pyta, do jakiego magazynu (czy z jakiego magazynu) mają być przesunięcia w eksporcie. Następnie proponuje też nazwę tego magazynu, która po wgraniu takiego dokumentu pojawi się we „Wprowadzaniu i zmianach dokumentów”.

Pamiętać należy, że przesunięcia należy wykonać w dwóch skryptach – jeden w magazynie wyjścia, a drugi przyjscia, jeżeli chcemy mieć zachowaną po wgraniu takich skryptów sensowną historię obrotów. Wgranie odbywać się może w opcji dostępnej dla Kierownika Systemu: Inne/Narzędzia/serwisowy skrypt SQL – należy więc pamiętać, aby umieścić plik z wgrywanym skryptem w jakiejś prostej lokalizacji, np. w katalogu programu MagAD.

Są dostępne też różne opcje eksportu:

Podaj, co ma zawierać generowany skrypt:			
1	wszystkie niezbędne dane		
2	same dokumenty		
3	same dokumenty w transakcji		
4	same dokumenty w transakcji z blokowaniem tabel		

Dane z opcji 2 do 4 wymagać potem – po wgrania skryptu - będą użycia funkcji Kierownika Systemu: Inne/Narzędzia/sprawdzenie stanów. Należy jej użyć przed wykonaniem skryptu i po wykonaniu. BO w magazynie, do którego dokument był wgrany powstałe po wykonaniu skryptu należy usunąć. W opcjach 2 – 4 eksportują się jedynie surowe dane dokumentu, więc wszystkie kartoteki, kontrahenci, dane w słownikach muszą istnieć w bazie, do której wgrywany jest tak wygenerowany skrypt. Zaletą takiego skryptu jest to, że wykona się znacznie szybciej, niż uzyskany w opcji „wszystkie niezbędne dane”. Skrypt przy wgrywaniu musi być zawsze pobierany z opcją ignorowania błędów takiego skryptu, o ile nie jesteśmy pewni, że błąd (w szczególności powtórzenia wgrywanej danej) nie wystąpi. Powtórzenie dotyczy także kartotek i słowników.

W wypadku więc opcji 2 – 4 najprawdopodobniej można użyć jednak sprawdzania poprawności skryptu. Opcja 2 spowoduje wgranie wszystkich linii skryptu, dla których nie wystąpił błąd, stąd może spowodować wgranie niepełnych danych dokumentu, ale wszystko, co dobre się wgra, jeśli zastosujemy ignorowanie błędów przy wgrywaniu skryptu.

Opcja 3 zabezpiecza przed wgraniem błędnych danych – nie wgra się jednak nic, jeśli wystąpi błąd – przy wgrywaniu nikt nie może pracować w programie i zapisywać danych. Należy tu stosować raczej ignorowanie błędów przy wgrywaniu skryptu.

Opcja 4 zabezpiecza przed wgraniem błędnych danych – nie wgra się jednak nic, jeśli wystąpi błąd – przy wgrywaniu inni mogą pracować w programie i zapisywać dane. Należy tu stosować raczej ignorowanie błędów przy wgrywaniu skryptu.

Należy przypomnieć, że w wypadku opcji 1 nikt nie może pracować w programie i należy włączyć ignorowanie błędów przy wgrywaniu tak wygenerowanego skryptu.

Różne konta wystawiającego przy drukowaniu dokumentów

W wypadku używania tworzenia kopii dokumentów w języku angielskim (*włączenie - patrz opcja konfiguracji ID=134*) mamy w programie możliwość definiowania dla wybieranej dla danej faktury waluty, w której ma być sporządzona kopia faktury w języku angielskim i tej wyznaczonej walucie – konta, na które odbiorca ma nam wpłacić. Wystarczy, że przyporządkujemy w opcji Inne/Inne katalogi/przeliczn.walut danemu przelicznikowi odpowiednie konto. Będzie się ono drukowało, zamiast konta magazynu, którego dane drukowane są na fakturze.

Jeśli konto zapisane jest np. tak: BANK MILLENIUM#12 3333 0000 4564 0000

to na wydruku na znaku # linia będzie złamana , czyli wyglądać będzie to tak:

BANK MILLENIUM

12 3333 0000 4564 0000 .

Dane te znajdują się w tablicy „dane_przelw_konta”, która ma strukturę identyczną, jak klasyczna lista

wyboru wartości klucza ze słownika.

Proponowany rodzaj ceny w zależności od wybranego magazynu.

Jeżeli MagAD skonfigurowany jest tak, że ma zdefiniowane kilka cen sprzedaży, z poziomu edycji listy magazynów możemy za pomocą klawisza [F9] ustawić domyślną cenę sprzedaży.

Dane te znajdują się w tablicy „dane_przelw_konta”.

Należy wiedzieć, że:

- mag - to numer magazynu
- typc - to typ ceny wymuszanej: 1-cena sprzedaży, 2-cena utrzymywana w polu drugiej grupy towarowej, 3-cena detaliczna z pola miejsca w magazynie 0-brak wymuszania (rownowazny jest temu tez brak wpisu dla danego magazynu)
- na wpisy niezgodne z konfiguracją (np. wymuszanie ceny detalicznej, jeśli nie jest ustawiona do używania w konfiguracji) program reaguje jakby wymuszania nie było.

Warunkowe blokowanie zapisu dokumentów – ograniczenia zapisu specyfikacji dokumentu.

Funkcjonalność ta pozwala na dosyć płynne, zależne od olbrzymiej ilości kombinacji czynników ograniczanie możliwości zapisu specyfikacji dokumentów towarowych.

Ograniczenie to dotyczy wszystkich użytkowników, którzy nie mają uprawnień maksymalnych, albo wszystkich poza Kierownikiem Systemu – w zależności od skonfigurowania.

Ograniczenie oczywiście nie działa dla wpisywanych tak zwanych kontrolek dokumentów (dostępne poprzez naciśnięcie [Ctrl+F3] na dokumencie).

Ograniczenie działa po naciśnięciu [*], czyli polecenia zapisu specyfikacji dokumentu.

Ograniczenie zakładamy w tablicy „dane_skry_sql”, symbol skryptu to „ogr_spec_dokXX”, gdzie XX to numer typu dokumentu, dla którego ograniczeni ma działać (całość opisu technicznego tej funkcjonalności znajduje się w dokumencie technicznym „promocje_SAZSS.pdf”).

Rozszerzenia mechanizmu stosowania kodów rabatowych dla odbiorców. Synchronizacje danych odbiorców w przypadku stosowania kodów rabatowych przy pracy w wersji synchronizującej dane z centralną bazą firmy.

Jeżeli używamy rabatowania dla odbiorców wg kart z kodem paskowym indywidualnej dla każdego odbiorcy, to w wypadku synchronizowania danych z centralą działają mechanizmy:

- jeżeli sklep nie ma swojej indywidualnej puli numerów odbiorców, podczas eksportu dokumentów do centrali sprawdzane jest, czy odbiorcy otrzymali w bazie centrali kod rabatowy (wtedy są pobierani do bazy jednostki) lub też odebrano kod jakiemuś odbiorcy z bazy jednostki (wtedy kod odbierany jest w jednostce); należy mieć na uwadze, że przy dużej ilości odbiorców z kodami w całej firmie te synchronizacje mogą dotyczyć wielu rekordów i mogą trwać dłużej (w zależności od łącza)
- jeżeli sklep ma swoją pulę numerów, synchronizacji, jak powyżej, podlegają tylko odbiorcy z tej puli, natomiast przy sprzedaży i rabatowaniu kod sprawdzane są na bieżąco w centrali i jeśli jakiś odbiorca z kodem jest w bazie centrali, dopisywany jest do bazy jednostki; jeżeli dany odbiorca stracił kod, sprawdzane to jest także w bazie centrali
- można narzucić warunek spełnienia odpowiedniej długości przez kod, *zmieniając wpis dla ID=258 w konfiguracji programu*

Rozszerzone blokowanie możliwości zmian cen sprzedaży.

Dotąd w programie MagAD możliwe było zablokowanie zmian cen sprzedaży w katalogu towarów. Aktualnie można zastosować następujące restrykcje:

- brak możliwości zmian cen sprzedaży w wypisywanych dokumentach dla operatorów innych, niż posiadający uprawnienia maksymalne (patrz – opisy uprawnień)
- brak możliwości zmian cen sprzedaży w wypisywanych dokumentach dla operatorów innych, niż

Kierownik Systemu (patrz – opisy uprawnień).

Restrykcje te zmienia się, ustawiając odpowiednio parametr konfiguracyjny dla ID=83.

Bazy danych ksiąg przychodu i rozchodu dla poszczególnych magazynów.

Funkcja czysto techniczna. Z tego względu, że bezpłatny program Księgi Przychodów i Rozchodów używany jest z MagAD sporadycznie, jest możliwość wyłączenia tworzenia zbędnych tabel podczas zakładania magazynu. Ustawia się to za pomocą opcji ID=98 konfiguracji programu.

Dodatkowe złączenia dokumentów

W programie oprócz standardowo "sztywno" obowiązujących złączeń dokumentów towarowych to znaczy:

- połączeń faktur korygujących sprzedaży i zakupu z ich dokumentami źródłowymi
- połączeń paragonów z innymi paragonami (np. paragonów zwrotu z paragonem źródłowym)
- połączeń pomiędzy przesunięciami nawzajem i innymi dokumentami z przesunięciami

...stworzono możliwość tworzenia prawie dowolnych innych połączeń dokumentów .

W zależności od ustawień, program może „pilnować”, aby wiązane były dokumenty z tym samym kontahentem (czyli jeśli np. kontahentem danej WZ jest odbiorca, to możliwe będzie łączenie jedynie z fakturą, która ma takiego samego odbiorcę).

Opcję tej kontroli można wyłączyć, jak wspomniano powyżej w *opcji konfigurowania programu. Robimy to dla ID=278.*

Program kontroluje też sumę dokumentów, które są dowiązane do danego. Operator jest ostrzegany przed dowiązaniem kolejnego dokumentu, że suma po dowiązaniu może przekroczyć wartość dokumentu podstawowego.

Nie jest możliwe dowiązanie dokumentu do wielu dokumentów głównych.

Nie można łączyć jedynie typów dokumentów wymienionych powyżej między sobą, natomiast możliwe jest nawet łączenie jednego typu z nim samym.

Poza czynnością wiązania dokumentów w programie standardowo istnieje tylko jedna prosta analiza - sprawdzenie dla danego dokumentu, jakie inne dokumenty są z nim powiązane.

Natomiast w zależności od potrzeb klienta mogą być wykonane "analizy własne", interpretujące dane w zależności od potrzeb.

Ważne jest to, że w zależności od ustawienia parametru konfiguracji ID=213 (opis zaczyna się tekstem "jaka informacja ma być dopisywana w pola "inf_dod" w dokumentach sprzedaży..." w polu, opisanym, jako "inf.dod." znajdzie się bilans dokumentów powiązanych z danym dokumentem. Bilans ten jest sprawdzany przy jakiegokolwiek zmianie dokumentu, czy dokumentu powiązanego, czy też usunięcie któregoś z tych dokumentów. Jeżeli dla ID=213 w konfiguracji podane będzie "3,," , to bilans naliczany będzie z pominięciem dokumentów, dla których wpisuje się tam bilans zobowiązań i należności dla danego dokumentu - np. faktur sprzedaży. Jeżeli wpis dla ID=213 będzie "4,," , to niezależnie od typu dokumentu będzie się wpisywał bilans dodatkowo powiązanych dokumentów.

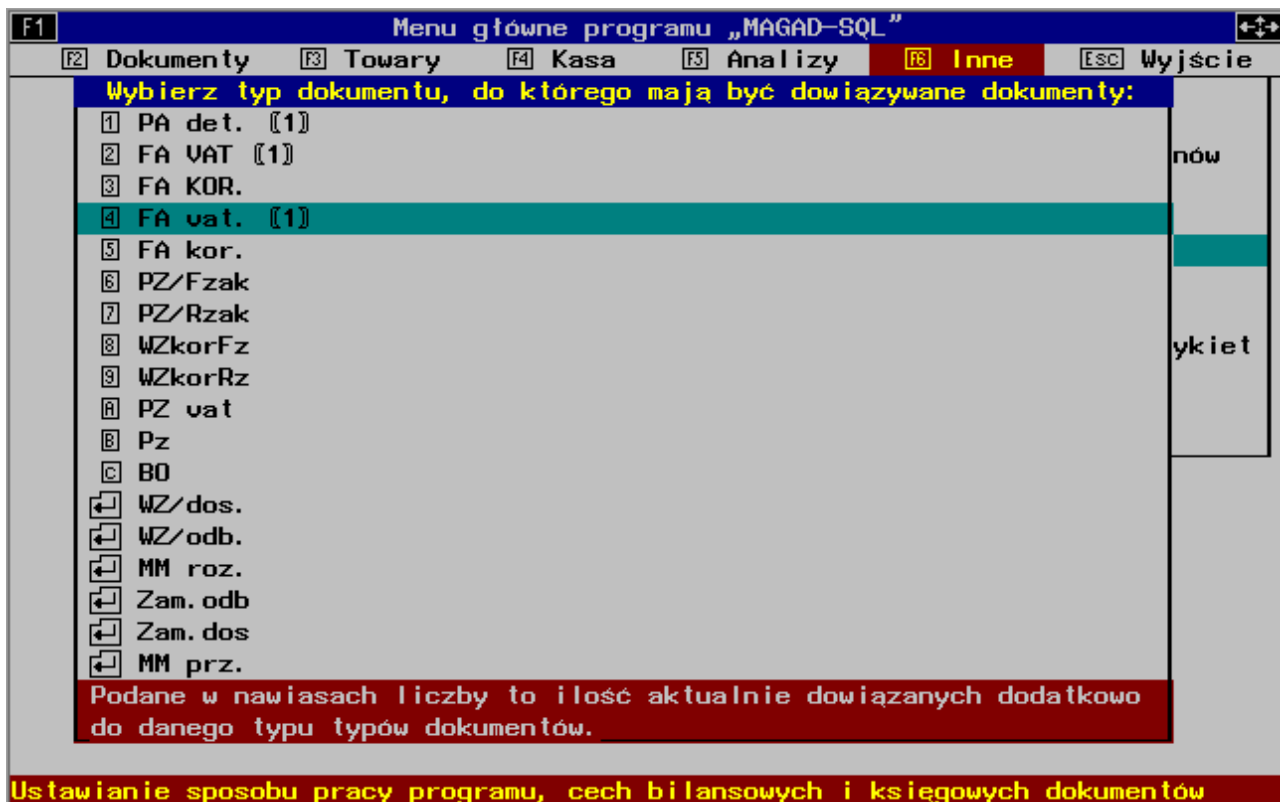
Możliwe do wykonywania połączenia (czyli jaki typ dokumentu może być łączony z jakim typem)

definiuje Kierownik Systemu w opcji "Inne---Konfiguracja programu---dodatkowe złączenia dokumentów". Bardzo istotne jest to, że łączenie dokumentów powinno być rozważnie projektowane.

Jeśli np. do faktur dołączymy np. WZ/odb., a po pewnym czasie np. MM-, nie należy się spodziewać, że potem wstecz np. wszystkie zamienione automatycznie MM same powiążą się z odpowiednimi fakturami, gdyż czynność zamiany, która był wykonana, odbyła się wtedy, gdy złączenie nie obowiązywało.

Oczywiście możemy wstecznie powiązać odpowiednie dokumenty ręcznie, za pomocą funkcji [Ctrl+F10] w opcji wprowadzania i zmian istniejących dokumentów.

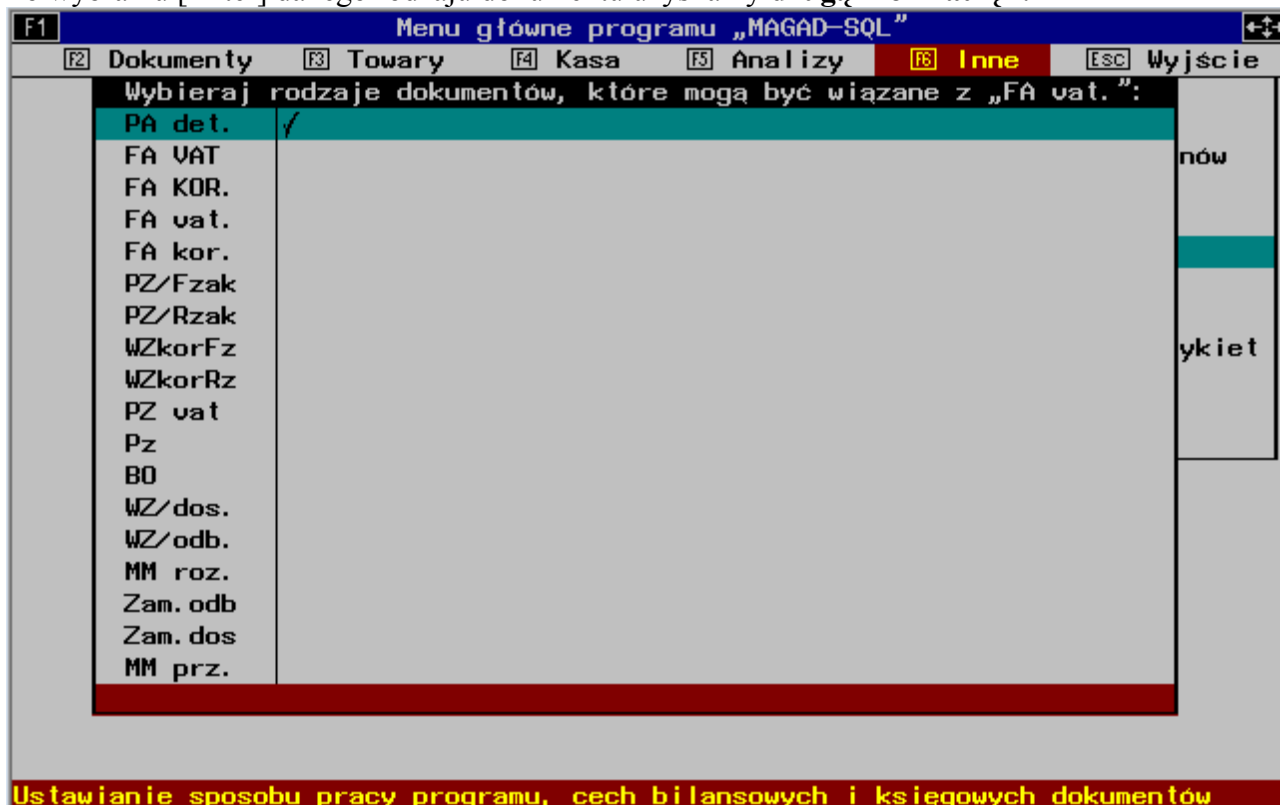
Jeżeli np. FA VAT powiązana jest z WZ/odb, a WZ/odb. z MM-, to utworzenie dowiązania konkretnej WZ/odb. do FA VAT nie spowoduje powiązania FA VAT z MM-, ponieważ połączenie takie nie zostało zdefiniowane. Jeśli chcemy, aby FA VAT wiązała się z MM-, musimy skonfigurować także i to połączenie.



Ustawianie sposobu pracy programu, cech bilansowych i księgowych dokumentów

Pierwsza "formatka" pokazuje listę typów dokumentów, do których będziemy podłączać inne. Jak napisano w podpowiedzi na czerwonym tle, w nawiasach podano ilość dowiązanych do danego rodzaju typów dokumentów.

Po wybraniu [Enter] danego rodzaju dokumentu uzyskamy drugą "formatkę":



Ustawianie sposobu pracy programu, cech bilansowych i księgowych dokumentów

Możemy zaznaczać [Enter] dowolne typy dokumentów. Te, które są już powiązane, są widoczne, jako oznaczone. Zatwierdzamy listę za pomocą [F10], rezygnujemy [Esc]. Niedozwolone złączenia nie zostaną uwzględnione, o czym zostaniemy poinformowani. Niedozwolone połączenia to te same, które zostały wymienione wyżej:

- faktur korygujących sprzedaży i zakupu z ich dokumentami źródłowymi
- paragonów z innymi paragonami (np. paragonów zwrotu z paragonem źródłowym)
- pomiędzy przesunięciami nawzajem i innymi dokumentami z przesunięciami.

Program wróci do pierwszej formatki, z której wyjście [Esc] oznacza wyjście z procesu oznaczania. Jeśli

wcześniej uzyskaliśmy komunikat o tym, że dokumenty łączone na innych zasadach (niedozwolone złączenia) nie są możliwe, warto wejść [Enter] na powrót do drugiej formatki, aby sprawdzić, jakie właściwie połączenia są zdefiniowane.

Złączeń pomiędzy dokumentami dokonujemy:

1) W funkcji "Dokumenty---Wprowadzenie nowych". O ile zapisywany dokument został skonfigurowany do łączenia z innymi - po zapisaniu już dokumentu program pyta się, czy połączyć go z innymi. O ile dokument może być dowiązany do innego, program pyta, czy dowiązać go do jakiegoś. Dalej program przechodzi do procedury identycznej, jak w p. 2) poniżej, oprócz konieczności wciśnięcia [Ctrl+F10].

2) W funkcji "Dokumenty---Wprowadzenie nowych i zmiany istniejących".

Wciskamy układ klawiszy [Ctrl+F10] na danym dokumencie.

Mamy dwa przypadki. Kiedy dokument może mieć dowiązane inne (A), albo kiedy może być dowiązany (B).

Wariant A:

Jeżeli ten typ dokumentu może mieć dowiązane dokumenty do więcej, niż jednego typu innych dokumentów, pokaże się uproszczona lista tylko tych dokumentów, z której jeden typ musi być wybrany. Dodatkowo listę, którą będziemy chcieli uzyskać, można zawęzić do podawanego okresu czasu (data od ... do ...). Jeżeli zrezygnujemy, program pokaże całą listę, bez ograniczania dat.

Listę można przeszukać wg dowolnego jej pola wciskając [Ctrl+P]. W szczególności należy zwrócić uwagę na pole, zawierające rok i numer dokumentu jednocześnie. Jeśli chcemy wyszukać np. dokument z roku 2015 z numerem 34, przy wyszukiwaniu wpisujemy "2015 34". Można "na niej" wykonać też inne operacje (ich krótkie opisy uzyskamy po naciśnięciu [F1]).

Na liście już powiązane dokumenty są zaznaczone. Za pomocą [Enter] zaznaczamy inne, czy usuwamy zaznaczenia. Inne sposoby oznaczania opisane są w pomocy dostępnej po naciśnięciu [F1] (patrz wyżej).

Listę zaznaczeń zatwierdzamy [F10]. Pamiętajmy, że program nie pozwoli na dowiązanie dokumentu, który już został dowiązany do innego dokumentu głównego.

Patrz - rysunek poniżej.

MagAD							
Zaznacz/usuń [F10] wybór dok.powiązanych z FA vat. 6							
typ	rok i numer	znak	suma	kontrahent	nr dok.dodatk.	data	
PA det.	2016 3		-8.00	ODBIORCA DETALICZ		2016-01-	
PA det.	2016 4		39.80	ODBIORCA DETALICZ		2016-01-	
PA det.	2016 5		-39.80	ODBIORCA DETALICZ		2016-01-	
PA det.	2016 6		16.00	ODBIORCA DETALICZ		2016-01-	
PA det.	2016 7		24.00	ODBIORCA DETALICZ		2016-01-	
PA det.	2016 8		-40.00	ODBIORCA DETALICZ		2016-01-	
PA det.	2016 9		8.00	ODBIORCA DETALICZ		2016-01-	
PA det.	2016 10		24.90	ODBIORCA DETALICZ		2016-01-	
PA det.	2016 11		34.00	ODBIORCA DETALICZ		2016-01-	
PA det.	2016 12		-32.90	ODBIORCA DETALICZ		2016-01-	
PA det.	2016 13		8.00	ODBIORCA DETALICZ		2016-01-	
PA det.	2016 14		-8.00	ODBIORCA DETALICZ		2016-01-	
PA det.	2016 15		16.00	ODBIORCA DETALICZ		2016-01-	
PA det.	2016 16		36.00	ODBIORCA DETALICZ		2016-01-	
PA det.	2016 17		34.00	ODBIORCA DETALICZ		2016-01-	
PA det.	2016 18		-52.00	ODBIORCA DETALICZ		2016-01-	
PA det.	2016 19		8.00	ODBIORCA DETALICZ		2016-01-	
PA det.	2016 20		-8.00	ODBIORCA DETALICZ		2016-01-	
PA det.	2016 21		4.50	ODBIORCA DETALICZ		2016-01-	
PA det.	2016 22		-4.50	ODBIORCA DETALICZ		2016-01-	

data 2016-01-19 anul. | nr zakodowany 335544335.00

15/22

Wariant B (dokument może być dowiązany do innego). Praca wygląda identycznie, jak w wariancie A, z tą różnicą, że program nie dopuści do dowiązania dokumentu do więcej, niż jednego dokumentu głównego.

Sprawdzić tylko powiązania można wciskając przy przeglądaniu listy dokumentów już z powrotem w opcji "Dokumenty---Wprowadzenie nowych i zmiany istniejących", gdzie widać przy odpowiedniej konfiguracji programu (*opisanej wcześniej kursywą*) także bilans dokumentów powiązanych z danym dokumentem. Aby uzyskać listę wszystkich dokumentów powiązanych, wciskamy [Ctrl+F2]:

MagAD						
F1 Wprowadzanie i zmiany dokumentów: Faktura VAT, FIRMA						
data	numer	znak	suma	kontrahent	inf.dod.	data rozl.
27-07-15	41		90.40	ODB1		27-07-15
16-08-15	42		24.00	KASZUBSKI 2		16-08-15
16-08-15	43		24.00	KASZUBSKI	24.00	20-08-15
16-08-15	44		16.00	KASZUBSKI 2	6.00	21-08-15
16-08-15	45		29.90	KASZUBSKI 2		17-08-15
Powiązania dodatkowe dla FA vat. 6						
typ	rok i numer	znak	suma	kontrahent	nr dok.dodat.	data
PA det.	2016 13		8.00	ODBIORCA DETALICZ		2016-01-19
PA det.	2016 13		8.00	ODBIORCA DETALICZ		2016-01-19
anul.	nr zakodowany	335544333	powiązanie	dok.dowiązany do FA vat. 6		
1/2						
19-01-16	7		52.00	EÓĄŚŁŻŻĆŃ	0.00	19-01-16
19-01-16	8		8.00	KASZUBSKI 2	0.00	19-01-16
19-01-16	9		4.50	KASZUBSKI 2	0.00	19-01-16
użytkownik	data sprzedaży	nazwa dok.dodatkowego		nr dok.dodat.		
Kierowni/Kierowni	19-01-16					
	spos.rozlicz.	komentarz				
	gotówką	do PA det. 13 z 19-01-16 uż.0				
335544326/18:45:30.4290610						

Pokazywane będą nie tylko dokumenty, które są dowiązane do sprawdzanego, opisane w polu "powiązanie": "dok.dowiązany do ...". Mogą znaleźć się tu także dokumenty opisane "dok., do którego dowiązано...", czy te, do których dowiązано nasz dokument. Lista jest posortowana według pola „powiązanie” malejąco, stąd też na początku listy będą dokumenty, które dowiązaliśmy do naszego dokumentu. W ramach każdego z tych dwóch rodzajów powiązań lista sortowana jest wg typów, lat a dalej numerów dokumentów.

Połączenia kontrahentów z magazynami i kontrola poprawności tych złączeń.

W programie MagAD od wersji 3.0 możliwe jest tworzenie połączeń pomiędzy odbiorcami, a magazynami.

Do jednego odbiorcy można dowiązać wiele magazynów. W zwykłej wersji programu takie powiązanie służy jedynie proponowaniu (a więc nie wymuszania) wyznaczonego odbiorcy przy wykonywaniu sprzedaży z danej grupy magazynów. Przy wydrukach przesunięć i ustawionej dodatkowej cenie sprzedaży można uzyskać na wydruku przesunięcia zamiast ceny sprzedaży – dodatkową, ustawioną w katalogu towarów cenę (np. hurtową – generalnie zależy to od tego, jaką funkcjonalność przypiszemy jej w konfiguracji).

Podobnie wiązać można magazyny z dostawcami. Te złączenia, jak i złączenia jednego odbiorcy z jednym magazynem służą do celów specjalnych – przy tworzeniu analiz własnych, czy funkcji własnych – np. generujących na podstawie przesunięć masowo faktury itp. Tego typu funkcjonalności podane są tu jedynie dla przykładu, ponieważ mogą być swobodnie dorabiane do programu tylko w języku SQL przez niezależnego programistę SQL, na podstawie odpowiednich opisów technicznych. Kiedy z opcji "Inne---Katalogi odbiorców, dostawców i magazynów---odbiorców" wychodzi Kierownik Systemu, sprawdzana jest tablica połączeń odbiorców z magazynami. Jeśli pojawi się na ekranie

komunikat z listą, zatytułowaną "Wykryto następujące problemy dla złączeń odb. z magazynami", należy skrupulatnie ją przejrzeć (można ją eksportować, eksportować zaznaczone, drukować - patrz F1). Lista jest wybitnie techniczna - pokazuje wszystko za pomocą numerów odbiorców i magazynów i komentarza, jaki problem wystąpił. Nazwy kolumn tej listy wydają się być zrozumiałe dla doświadczonego "Kierownika Systemu", podobnie komentarze w kolumnie "problem".

MagAD
F1 Katalog odbiorców

Wykryto następujące problemy dla złączeń odb. z magazynami:

nr w kat.odb.	wiele dow.magazynów	mag.odb.	problem
1	148	0	brak.magazynu dowiązywanego, jako j
204577	331	0	brak.magazynu dowiązywanego, jako j
204577	339	0	brak.magazynu dowiązywanego, jako j
204577	444	0	brak.magazynu dowiązywanego, jako j
204577	446	0	brak.magazynu dowiązywanego, jako j
204577	452	0	brak.magazynu dowiązywanego, jako j
204577	507	0	brak.magazynu dowiązywanego, jako j

problem | brak.magazynu dowiązywanego, jako jeden
1/7

czy to firma T NIP: REGON nr rej.
telefony: bank: konto:
osoba: rabat -

Przy oglądaniu takiego logu błędów należy mieć na uwadze, że w zwykłej wersji programu MagAD, bez żadnych, bazujących na takich połączeniach analizach błąd braku jednego magazynu powiązanego z odbiorcą/dostawcą nie ma znaczenia.

Pozycje nie zmieniające stanów.

Przy sprawdzaniu historii towaru pozycji (fluktuacji) w wypadku, kiedy pozycja jest pozycją, która nie zmienia stanów, program nie proponuje korekty ilości pozycji w stanach, jeśli nie zgadza się ona z obrotami. Jeżeli fluktuacja sprawdza grupę towarów (np. kiedy włączone jest zbijanie towarów w widoku stanów wprowadzania nowych dokumentów, albo towary połączone są w łańcuchy towarów, które przy ściągnięciu jednego z grupy powodują dociągnięcie na specyfikację pozostałych – program nie pyta o zmianę stanów tylko wtedy, kiedy wszystkie pozycje z takiego łańcucha są pozycjami niezmiennymi stanów.

Pozycje, wybierane w opcji „Katalog towarów” za pomocą [F11] (lub [~][F1]) i traktowane, jako „kosztowe” przy włączeniu tej opcji też nie zmieniają stanów.

Opcję używania pozycji, które nie zmieniają stanów włączamy w konfiguracji programu, dla ID=69.

Dwa sposoby łączenia towarów w komplety.

Pierwszy system.

W programie MagAD od wersji 3.1 istniał jeden sposób łączenia towarów w komplety. Można było stworzyć komplet do 100 kartotek, gdzie wybranie jednego elementu kompletu przy wprowadzaniu dokumentu powodowało wybranie pozostałych z kompletu. Przykładem może być tu książka ze sprzedawaną do niej płyta CD, które mają różny VAT. Przy wybraniu książki do sprzedaży, na specyfikację wchodzi w tej samej ilości płyta CD i odwrotnie – jeśli najpierw wybrać CD na specyfikację

automatycznie wejdzie odpowiednia książka.

Komplety tego typu nie mogą się „zazębiać” - do dwóch książek nie może być jedno CD, ponieważ automatycznie stworzą wszystkie razem komplet.

Drugi system.

Od wersji 3.6 istnieje drugi sposób tworzenia kompletów. Obydwa systemy nie mogą współistnieć. *Za przełączanie systemu tworzenia kompletów odpowiedzialna jest opcja konfiguracji głównej o ID=73.*

W drugim systemie oznaczamy jedną pozycję, jako reprezentującą komplet i tylko wybranie takiej pozycji powoduje wejścia automatyczne na specyfikację reszty kompletu. Do jednej pozycji reprezentującej komplet może przynależeć nieskończona praktycznie ilość pozycji składowych. Pozycje składowe mogą należeć do różnych kompletów.

Jeżeli na przykład firma składa komputery, to może stworzyć kartoteki „komputer1” i „komputer2”, które reprezentują dwa różne komplety. Każdy „komputer” może mieć inną obudowę, ale np. ten sam twardy dysk. Czyli w tym wypadku składowe jednego kompletu mogą należeć do drugiego kompletu. Podobnie, jak w wypadku pierwszego typu kompletowania, tu po wybraniu pozycji reprezentującej komplet automatycznie wejdą na specyfikację wszystkie inne elementy kompletu, w tej samej ilości, która podaliśmy dla pozycji reprezentującej komplet.

Zmieniać komplety mogą tylko osoby z uprawnieniami „maksymalnymi”.

Aby stworzyć komplet, używamy opcji „Wprowadzanie”/ Należy wszystkie pozycje, także te reprezentującą, wprowadzić na specyfikację, w dowolnych ilościach. Następnie klawiszem [Tab] przechodzimy do okna specyfikacji. Za pomocą klawisza [F2] oznaczamy pozycję reprezentującą komplet. Pokaże się przy niej biało-żółty prostokąt. Następnie za pomocą strzałek przechodzimy na kolejne pozycje i naciskamy [F3] – pokażą się przy nich niebiesko-żółte prostokąty.

Jeżeli pozycji do znaczenia [F3] jest kilka, można wcisnąć [Ctrl+F3] – pojawi się menu wyboru:

Wybierz:								
97883	[1] dodanie nieskompletowanych do „KOMPUTER 1” ,nr.wewn.=13745	84.76	9.51					
97883	[2] rozłączenie kompletów towarów repr.komplety ze specyfikacji	52.38						
D1[1]								
nazwa					vt	ilość	c.zak.net	wart.c.z.n.
KOMPUTER 1					23	1	-	-
DYSK 512 GB					23	1	300	300.00
PŁYTA GŁ.1					23	1	250	250.00

Jeżeli wybierzemy opcję [1] – wszystkie pozycje, które nie należą do kompletu pozycji „KOMPUTER 1” zostaną od razu dołączone do jego kompletu.

Jak widać z rysunku, jeżeli pobierzemy na specyfikację towary reprezentujące komplety (te „podległe” nie są w tym wypadku istotne), rozłączymy komplety tych pozycji.

Na specyfikacji naciśnięcie [F2] na danej pozycji powoduje oznaczenie jej, jako reprezentującej komplet, ale jeśli reprezentuje ona już jakiś komplet, a chcemy go uzupełnić, czy zmienić, po wprowadzeniu tej pozycji na specyfikację musimy te pozycję wybrać [F2] w celu wskazania jej, jako tej, do której dołączane będą kolejne elementy kompletu.

Po wybraniu skompletowanej pozycji na specyfikacji mam widok, jak poniżej:

9788391065242	DELTA WISŁY KRAJOBRAZ DLA...TW	56	48.31	84.76				
9788371676826	GALILEUSZ TW/DEBIT	49	30.38	52.38				
D1[1]								
nazwa					vt	ilość	c.zak.net	wart.c.z.n.
KOMPUTER 1					23	1	-	-
DYSK 512 GB					23	1	300	300.00
PŁYTA GŁ.1					23	1	250	250.00

Zatem aby oznaczyć na powrót pozycję „KOMPUTER 1”, jako tę do której będziemy dokładać kolejne

elementy, przechodzimy do specyfikacji i naciskamy na pozycji „KOMPUTER 1” klawisz [F2], uzyskując efekt:

9978839197627 OBUDOWA 1		-		250		-	
WAM[8080]							
nazwa		vt	ilość	c.zak.net	wart.c.z.n.		
KOMPUTER 1		23	1	-	-		
DYSK 512 GB		23	1	300	300.00		
PŁYTA GŁ.1		23	1	250	250.00		
OBUDOWA 1		23	1	250	250.00		
DYSK 1024 GB		23	1	300	300.00		

Jak widać, kolor biały w prostokątach przy pozycjach zamienił się na żółty, który wskazuje komplet, do którego może być dołączona kolejna pozycja.

Jeżeli na pozycji „OBUDOWA 1” naciśniemy [F3], to zostanie ona dołączona do tego kompletu.

Jeżeli będą na specyfikacji inne pozycje, które chcemy dołączyć do kompletu, możemy zastosować [Ctrl+F3] (patrz opis wyżej). Może być to na przykład (jak na rysunku powyżej) „DYSK 1024 GB”. Znak niebieski – białego prostokąta oznacza, że na razie 'DYSK 1024 GB’ należy też do innego kompletu.

Stosując zerowe ceny sprzedaży dla elementów kompletu możemy uzyskać wydruk na fakturze tylko pozycji reprezentującej komplet.

Za uruchomienie możliwości takich wydruków odpowiedzialna jest opcja konfiguracji ID=90.

W górnym oknie opcji „Wprowadzanie nowych”, gdzie jest widoczny stan magazynu aktualnego można będąc czarnym paskiem na danej pozycji, będącej reprezentującą komplet lub elementem kompletu nacisnąć [Ctrl+F3]. Uzyskamy aktualną listę kompletu, albo kompletów, do których należy dana pozycja. Podobnie w katalogu towarów i zmianach w pliku roboczym.

F1 Wprowadzanie: B0, FIRMA, 24-02-16									
indeks	WG	DOPIS	nazwa		ilość	cena z.n.	cena s.n.		
9788380490970			ZBIEGLI NAZIŚCI E-BOOK		-	28.37	28.37		
9978839197617			KOMPUTER 1		-	-	900.00		
9978839197618			PŁYTA GŁ.1		18	250	-		
9978839197619			DYSK 512 GB		18	300	-		
9978839197620			KOMPUTER 2 WEQERBQERBRTNWRTN QR FN		-	-	900.00		
Komplet dla „KOMPUTER 3”, nr.wewn.=13751									
	nazwa	nazwa_	c.sprz.n.	c.sprz.b.	ilosc	c.zak.n.	c.zak.b.	dostawca	nr do
	DYSK 1024 GB		0.00	0.00	40	300.00	369.00	WAM	8080
	PŁYTA GŁ.2		0.00	0.00	40	250.00	307.50	WAM	8080
nr dostawcy 8080 vat 23 indeks 9978839197622 nr.wewn. 13750									
1/2									

Powyżej na rysunku widać efekt wciśnięcia [Ctrl+F3] na pozycji z oznaczeniem biało-czerwonym (reprezentującej komplet). Takie zestawienie można drukować, eksportować do DBF i CSV, podobnie, jak widniejące na rysunku poniżej.

Komplety z „PŁYTA GŁ.2”, nr.wewn.=13749									
R	nazwa			nazwa_			c.sprz.n.	c.s	
#	KOMPUTER 2 WEQERBQERBRTNWRTN QR			FNB AERNBQREN QERNRN RENRN EQR			900.00	110	
	DYSK 1024 GB						0.00	0.0	
	PŁYTA GŁ.2						0.00	0.0	
#	KOMPUTER 3						900.00	110	
	DYSK 1024 GB						0.00	0.0	
	PŁYTA GŁ.2						0.00	0.0	
c.sprz.b. 0.00 ilosc 40 c.zak.n. 300.00 c.zak.b. 369.00 dostawca WAM nr dostawcy									
8080 vat 23 indeks 9978839197622 nr.wewn. 13750 nr.w.poz.R 13748									
2/6									

Powyżej na rysunku widać efekt wciśnięcia [Ctrl+F3] na pozycji z oznaczeniem biało-niebieskim (należącej do jednego lub więcej kompletów). Pozycje reprezentujące pokazywane komplety w kolumnie „R” mają znak „#”. Każdy komplet

w takim widoku rozpoczyna pozycja reprezentująca komplet. Widoczne ilości w stanach dotyczą magazynu aktualnego. Na rysunku widać, że „DYSK 1024GB” należy do dwóch kompletów. Przy każdej z tych pozycji widnieje ilość – jest to wielkość powtarzana dla każdej takiej pozycji, a więc w stanach „DYSK 1024GB” jest w ilości 40, a nie 40+40.

Blokowanie dokumentów w czasie edycji ich specyfikacji.

Kiedy dokument jest edytowany, włączana jest jego blokada (pojawia się przy nim literka E). Bez blokady zdarzało się, że operatorzy nawzajem niszczyli swoją pracę, nadpisując sobie nawzajem poprawiane dokumenty, uzyskując niespodziewane zawartości dokumentów i wartości stanów magazynowych. Po skończonej edycji blokada jest zdejmowana. Jeżeli na skutek nieodpowiedniego zamknięcia programu (np. poprzez zamknięcie okna) lub jakiejś awarii blokada pozostała, może ją zdjąć Kierownik Systemu, albo osoba o uprawnieniach maksymalnych.

Wspólna konfiguracja dla wszystkich stacji.

Program można ustawić w tryb taki, że konfiguracja będzie pobierana z bazy danych, a więc wspólna dla wszystkich komputerów.

Wybierając opcję, dostępną dla Kierownika Systemu: „Inne—Konfiguracja programu—włącz konf.globalną” włączamy po prostu taką funkcjonalność. Wszyscy muszą skończyć pracę, a po powrocie będą mieli konfigurację taką, jaką miał komputer, z którego polecenie uwspólnienia konfiguracji wydano. Konfiguracja wspólna obejmuje opcje od 1 do 5 z opcji „Inne—Konfiguracja programu”.

Jeżeli w sieci mamy komputery nie tylko w systemach Linux-Mac OS X, ale także w Windows, na komputerze z Windows należy przeprowadzić oddzielnie opcję konfigurowania, ponieważ będzie ona wspólna, ale tylko dla komputerów z Windows.

Jeżeli chcemy powrócić do poprzedniego stanu, wybieramy opcję „Inne—Konfiguracja programu—wyłącz konf.globalną”, która pojawi się, jeśli konfiguracja globalna będzie włączona.

Jeżeli chcemy po wyłączeniu konfiguracji globalnej mieć taką konfigurację, jak była globalna, najpierw musimy wyłączyć konfigurację globalną, a potem wejść do opcji konfigurowania programu, zatwierdzić konfigurację [F10], ponieważ program w pamięci ma cały czas tę globalną. Można też zatwierdzić konfigurację przed usunięciem konfiguracji globalnej, ale najważniejsze jest, aby nie wyjść w międzyczasie z programu.

Eksport dokumentów do plików XML.

W opcji „Wprowadzanie nowych i zmiany istniejących” zaznaczone spacją dokumentu można [F11] lub [~][F1] wyeksportować zaznaczone dokumenty do oddzielnych plików XML każdy dokument. Sensowny jest taki eksport dla dokumentów, gdzie wiodącą jest cena sprzedaży (paragony, faktury, WZ dla odbiorców). Eksportuje się XML z pewnymi wyliczeniami kontrolnymi. Dla korekt jest w postaci „było – jest”, a nie w formie różnicy pomiędzy ostatnim stanem dokumentu, a aktualnym. Jeżeli włączony jest katalog pozycji kosztowych lub/i nie zmieniających stanów, można wyeksportować dokumenty bez takich pozycji. Można danym w pliku ustawić status duplikatu. Plik daje się zapisać w dowolnym miejscu systemu plików.

Jeżeli w katalogu programu znajduje się skrypt „obrobxml.sh” (Linuks/MacOSX) albo „obrobxml.bat” (Windows), to skrypt ten dostaje jako pierwszy parametr nazwę pliku, do którego generowany jest wydruk dokumentu w Postscript, a drugi parametr – proponowana nazwa dla (na przykład pliku wyjściowego, kiedy skrypt obrobi plik Postscript). Możliwość ta głównie wykorzystywana jest do wysyłania od razu plików XML i PDF za pomocą e-mail do na stałe określonego adresata.

Znaczniki potwierdzeń dokumentów.

W opcji „Wprowadzanie nowych i zmiany istniejących” można oznaczać dokumenty, jako odbierający, albo nadający dokument. Opcja jest aktywna tylko wtedy, kiedy w konfiguracji programu ustawi się, które rodzaje (typy) dokumentów towarowych mogą być oznaczane jako odbierający i które jako nadający. Oprócz tego, należy mieć nadane odpowiednie uprawnienia do wykonywania takich operacji oznaczeń. Uprawnienia nadaje operator z uprawnieniem do nadawania uprawnień albo zawsze – Kierownik Systemu.

Należy zwrócić uwagę na to, że te oznaczenia mogą być wykorzystane do innego celu, niż potwierdzenie

odbioru lub nadania.

Jeżeli włączone jest śledzenie zmian dokumentów, fakt oznaczenia pojawi się w takim logu.

Oznaczeniem jest numer użytkownika (operatora), który dokument oznaczył. Przy przeglądaniu dokumentów dokumenty oznaczone, jako odbiorca mają czerwony prostokąt z literą „o”, a jako nadawca – czerwony prostokąt z literą „n”. Jest możliwość ustawiania i likwidowania takich oznaczeń.

W wersji programu dzielącej dane z centralą oznaczenia te mogą eksportowane do centrali dla dokumentów, które mają daty wystawienia odległe o ustawianą w konfiguracji ilość dni wstecz. Można zatem np. połączyć to z możliwością zablokowania w uprawnieniach wybranym użytkownikom zmieniania dokumentów z inną datą, niż dziś. Przesyłanie odbywa się na zasadzie synchronizacji – jeśli jednostka usunie oznaczenie, albo jakiś operator zaznaczy dokument powtórnie, zamazując poprzednie oznaczenie, to w centrali pojawi się zmienione oznaczenie.

Lista numerów typów dokumentów dostępna jest w opcji: Inne--Konfiguracja programu--cechy bilansowe dokumentów . Dla konfiguracji ID=275 wpisujemy listę typów dokumentów, które będzie można oznaczać, jako nadawca. Dla konfiguracji ID=276 wpisujemy listę typów dokumentów, które będzie można oznaczać, jako odbiorca. Jako wartość parametru konfiguracji dla tych dwóch ID wpisujemy numery typów dokumentów oddzielone przecinkami, np. 2,3,4,5.

Dla ID=277 wpisujemy ilość dni wstecz od daty obowiązującej w bazie jednostki eksportującej dane do centrali, z których to dni synchronizowane będą dane o potwierdzeniach.

Zbijanie towarów wg odp. zestawu danych – dopuszczenie pracy we „Wprowadzaniu i zmianach dokumentów”.

W programie ,można uzyskiwać widok towarów taki, że mogą one być zgrupowane w jeden wg określonych w konfiguracji danych. Jest to rozszerzenie funkcjonalności, dostępnej w podobnych programach, gdzie np. jedna kartoteka ma kilka cen zakupu, czy kilku dostawców.

W poprzednich wersjach programu takie grupowanie działało tylko w opcji „Wprowadzanie nowych”.

Teraz, po odpowiednim ustawieniu w konfiguracji (ID=280 wartość na 1), może działać też w opcji „Wprowadzania i zmian dokumentów”.

Jeżeli widok jest zgrupowany, nie będzie możliwe przejście do okna specyfikacji w celu jej edycji oraz dopisywanie do dokumentów przychodu. Program zaleci wtedy przełączenie w tryb rozgrupowany.

DO ZROBIENIA: Dodatkowo – jeśli wpisujemy kartotekę za pomocą [F8] (dopisanie z pobraniem danych podświetlanej czarnym paskiem kartoteki), nieczynne są pola, które są wyznacznikiem grupowania kartoteki.

Zmiana systemu przypominania o różnych zdarzeniach na podstawie analizy bazy przy starcie programu – możliwość wyłączenia powtórnego pojawiania się komunikatu, różne analizy dla różnych użytkowników.

System przypominania został wzbogacony o możliwości:

1. możliwość zobaczenia komunikatu do momentu jego zatwierdzenia; jeżeli taką możliwość osoba, która zaprojektowała „przypominacz” wykonała,
2. komunikat dla różnych użytkowników może być zupełnie różny, stąd np. niektórzy mogą mieć powiadomienia po zalogowaniu do programu, a niektórzy nie; dodatkowo można założyć powiadomienie ogólne, dotyczące wszystkich.

System przypominania tworzy informatyk, administrujący programem, za pomocą języka SQL. Opis tego procesu znajduje się w pliku „rozn_magpx_34_35.pdf”.

Jeżeli po starcie i zalogowaniu pojawia się komunikat o błędzie:

Wystąpił błąd skryptu specjalnego SQL w linii 1.
Jeżeli jakiegokolwiek działanie programu zależne jest od wyniku pracy tego skryptu, mogą występować problemy, niezależne od autora programu.
Wciśnij <J>.

...oznacza to, że ktoś, kto stworzył „przypominacz”, wykonał go niepoprawnie.

Technicznie dodano elementy:

Aby zrozumieć poniższe, należy najpierw zapoznać się z opisem ogólnym i technicznym funkcjonalności, dostępnym w pliku „rozn_magpx_34_35.pdf”.

Ad. 1:

Jeżeli w zapytaniu *SELECT* pojawi się kolumna o nazwie „tab_zatw”, to musi zawierać ona nazwę tabeli, od której zależy zawartość wyniku *SELECT*.

Kiedy operator dokona zatwierdzenia, na takiej tabeli wykonywana jest operacja *TRUNCATE*.

Czyli jeśli raport miał np. postać:

```
select o.numer,o.nazwa,'dane_odb_kontrolna' as tab_zatw from
dane_odbiorcy as o, dane_odb_kontrolna as k where o.numer=k.numer
order by o.numer
```

...to jeśli tablica „dane_odb_kontrolna” będzie pusta, *select* nic nie zwróci i nic nie pokaże się po zalogowaniu przy starcie programu. Napełnienie tablicy „dane_odb_kontrolna” spowoduje pokazywanie np. znowu wybranego zestawu odbiorców, np. takich, którzy zalegają z zapłatą na dzisiejszy dzień.

Wypełniać tablice może np. serwer o danej godzinie nad ranem.

Należy pamiętać, że dokąd przypominacz istnieje, nie wolno np. usunąć z bazy tablicy

„dane_odb_kontrolna”, ponieważ na starcie MagAD przywita nas nieprzyjemnym komunikatem o błędzie, gdzie wspominam, że błąd nie zależy od autora programu :-). MagAD będzie działał dalej normalnie.

Ad. 2:

W tablicy „dane_skry_sql” dodano pole „uzytk” z domyślną wartością „-1”. Dla wpisu „-1” mamy przypominacz dla wszystkich, powyżej tej wartości – przypominacze dla poszczególnych użytkowników.

Oznaczanie podczas sprzedaży towarów, które nie zostają wydane w czasie tej sprzedaży i rozliczanie takich dokumentów.

W opcjach „Wprowadzanie nowych”, „Wprowadzanie nowych i zmiany istniejących” - podczas wprowadzania na specyfikacje towarów można dany towar oznaczyć w dolnym oknie, w którym wciśnięcie na danym towarze [Ctrl+S] powoduje oznaczenie go, albo zdjęcie tego oznaczenia, że towar jest sprzedawany bez wydania.

Istnieje specjalna opcja do szybkiego „rozliczania”, takich dokumentów, czyli zmiany ustawień pozycji z niewydanych na wydane w opcji [Ctrl+F6]. W zależności od potrzeb administrator programu może uruchomić taką możliwość dla wybranych dokumentów sprzedaży.

Na przykładzie paragonu:

Program spyta o numer paragonu. Jeśli pamiętasz, wpisz. Jeśli nie, wciśnij [Enter], pojawi się lista paragonów i z niej możesz wybrać. Listę można przeszukiwać [Ctrl+P].

Jeśli wpisałeś(ś) jednak numer paragonu, może pojawić się lista paragonów o tym numerze z różnych lat. Jako pierwszy jest zawsze najnowszy. Wyberasz z tej listy paragon właściwy.

Program spyta o kod towaru - teraz skanujesz ten towar, który poprzednio wisałeś wciskając [Enter].

Powinno wyskoczyć na ekranie, że tej pozycji jest ilość=XXX i propozycja rozliczenia. Jeśli wciśniesz [T], zakończysz proces.

Możliwość doboru w konfiguracji opcji, dostępnych w „szybkim” menu [Ctrl+F6], obecnym w pozycjach MagAD: kiedy znajduje się w głównym menu, w opcji „Wprowadzanie nowych”, „Wprowadzanie nowych i zmiany istniejących”.

Dzięki tej możliwości w menu znajduje się tylko niezbędne opcje. Może być ich do 21 pozycji. Możliwe do użycia są (nazwy dokumentów przedstawiono, jak dla preinstalowanej wersji handlowej – przy różnych konfiguracjach MagAD mogą one być różne, jak różne są możliwości użycia w MagAD danego typu dokumentu do danego celu):

0. sumy na kartach podarunkowych
1. sumy dzienne wg. użytkowników
2. sprzedaż „dzienna”
3. sprzedaż „tygodniowa”
4. sprzedaż „miesięczna”

5. sprzedaż wg dni, kas, użytkowników
6. stany
7. analiza uproszczona sprzedaży
8. analiza szczegółowa sprzedaży
9. analiza uproszczona zysku
10. analiza szczegółowa zysku
11. rozliczenie wydania towarów dla dokumentów sprzedaży typ 1 (Paragon)
12. rozliczenie wydania towarów dla dokumentów sprzedaży typ 2 (FAKTURA VAT)
13. rozliczenie wydania towarów dla dokumentów sprzedaży typ 3 (FAKTURA KORYGUJĄCA)
14. rozliczenie wydania towarów dla dokumentów sprzedaży typ 4 (Faktura VAT)
15. rozliczenie wydania towarów dla dokumentów sprzedaży typ 5 (Faktura korygująca)
16. dowolna analiza, dołożona do programu, jako „analiza własna” w manu „Analizy”.

W konfiguracji programu, dla ID=283 można wpisać ciąg CSV, który zawiera numery ww.opcji, aż do 10 włącznie. Opcja pokazana nr 16 nie ma wyróżnika cyfrowego, ale jest ciągiem napisów i cyfr, przedstawionych w cudzysłowach.

Schemat takiego ciągu to: "tytuł,uzytk,menu0,menu1,menu2". „Tytuł” to nazwa zestawienia, która ma się wyświetlać w menu – nie może ona zawierać cudzysłowów i znaków @. Pola uzytk,menu0,menu1,menu2 to cyfry, wskazujące na konkretne zestawienie, zdefiniowane w tablicy „dane_menu_zes” (podawane powyżej nazwy odpowiadają nazwom pól z z tablicy „dane_menu_zes”). Opisy tworzenia takich zestawień znajdują się w dokumencie z katalogu „tech_docs”:

„zestawienia_wlasne_i_definiowalne_eksporty_csv_z_pliku_rob.pdf”.

Przykładowy wpis dla ID=283 w konfiguracji mógłby być:

1,6, „sprzedaż towarowa za wybrany dzień,-1,1,1,1”, „sprzedaż towarowa za wybrany dzień z podaniem stanów,-1,1,1,2”

Zapisywanie i przywracanie sesji wpisywania dokumentu.

W opcji „Wprowadzanie nowych” oraz „Wprowadzanie i zmiany istniejących” można zapamiętać poprzez naciśnięcie klawisza [>] wpisane na specyfikacji towary. Na przykład, kiedy wystawiamy „MM-”:

indeks	NAZWA	nazwa	ilość	cena z.n.	cena s.b.
2			2	6.41	9.99
1540800	BALERINA DAMSKA	B/CZARNY V1	2	55	99.99
1540548	BALETKI DAMSKIE NADWYMIAR	BLACK C3	95	30	44.99
1542902	BALETKI DAMSKIE NADWY	SI/WHITE C4	1	35	59.99
1542909	BALETKI DAMSKIE NADWY	BLACK C4	1	30	49.99
1542906	BALETKI DAMSKIE NADWY	BLACK C4	1	30	49.99
1539143	BALETKI DAMSKIE 0	BLACK 41	1	20	39.99
1539144	BALETKI DAMSKIE 0	WHITE 41	1	20	39.99
1527621	BALETKI DAMSKIE	BLACK/FUCHSIA Y2	1	15	29.99

nazwa	materiał	vt	ilość	c.zak.net	wart.c.z.n.
BALETKI DAMSKIE NADWY SI/WHC	LICO/LAKIER	23	1	35	35.00
BALETKI DAMSKIE NADWY BLA	ZAMSZ/LAKIER	23	1	30	30.00
BALETKI DAMSKIE NADWY BLA	ZAMSZ/LAKIER	23	1	30	30.00

Po naciśnięciu [>] specyfikacja zniknie, a program sam automatycznie przełączy się na wystawianie paragonu. Można wystawic paragon.

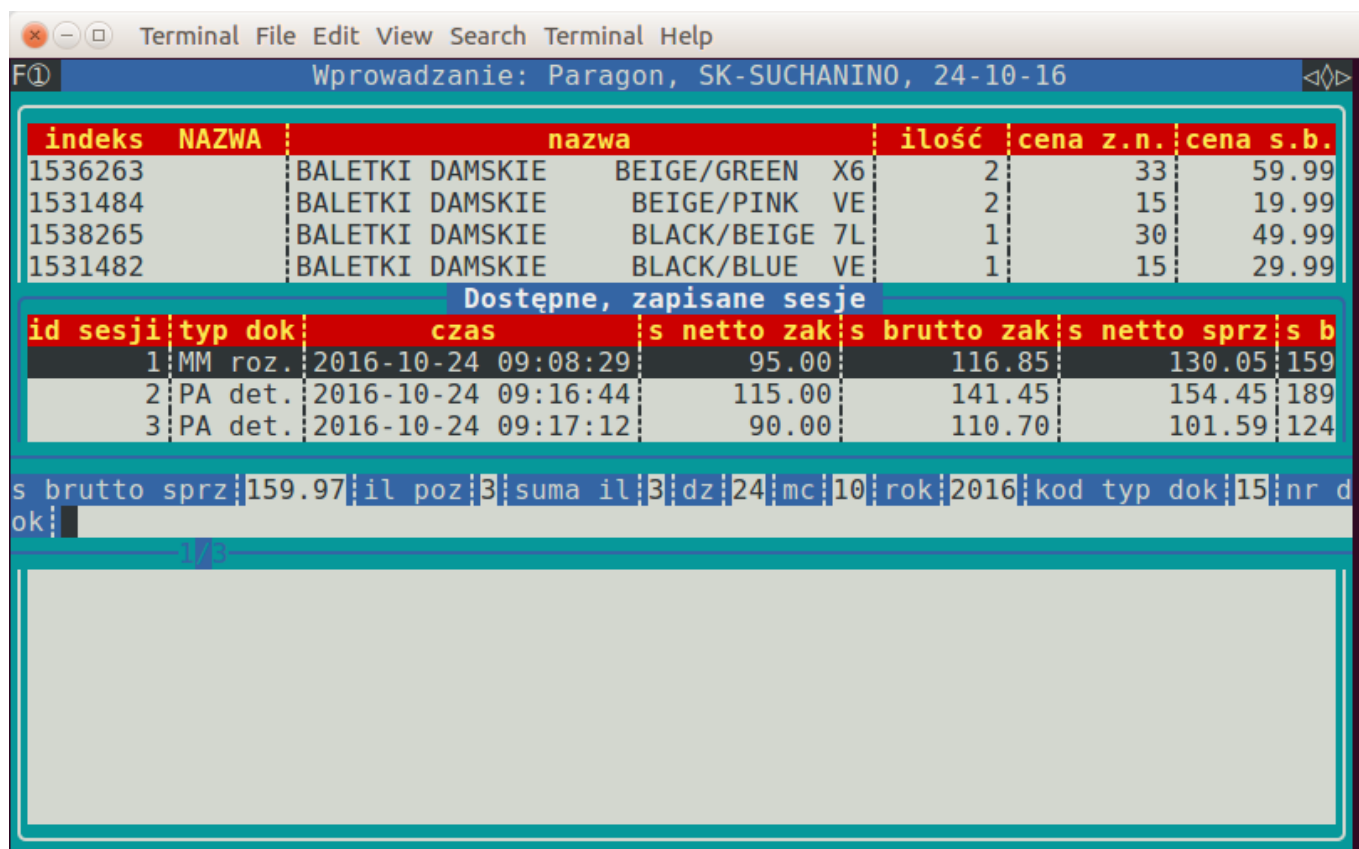
Po zapisaniu paragonu wcisniecie [<] spowoduje powrot do wypisywania MM-. Jesli znowu ktos nam przerwie, zapisujemy to, co zrobilismy [>], wystawiamy paragon i znowu mozemy powrocic do robienia MM-, dotad, dokad jej nie zapiszemy.

To jest forma najprostsza.

Teraz kilka niuansow.

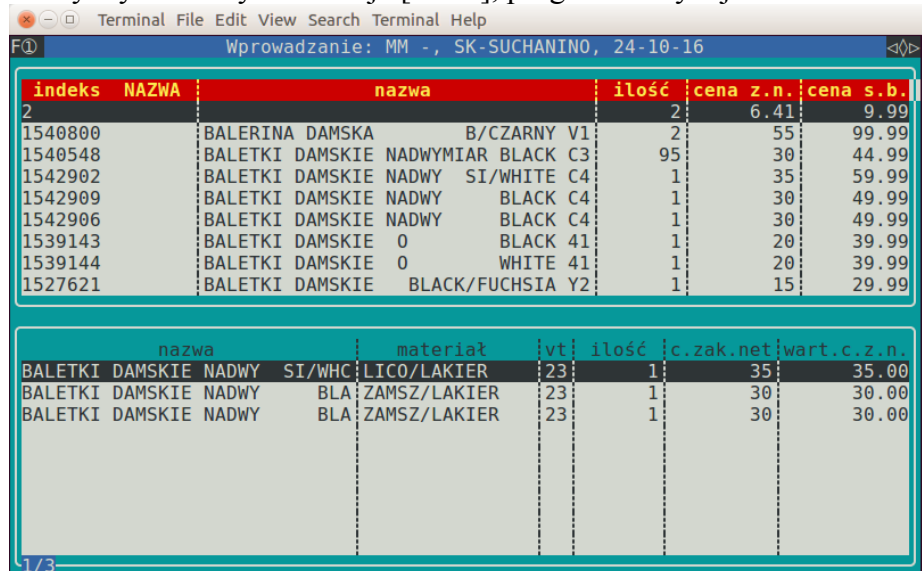
W podobny sposob mozna zapamietac paragon, ale do wypisywania pustej MM program z paragonu nie przejdzie automatycznie. Trzeba to wymusic, wciskajac [F6].

Mozna zapisac rozne specyfikacje, np. robiony paragon i jednoczesnie robiona MM. Mozna te sama sesje zapisac kilka razy. W takich wypadkach, przy pobieraniu danych z zachowanej sesji zobaczymy ich liste do wyboru.



Program podpowiada rozne elementy, jak sumy liczone wprost z iloczynu ilosci i cen, czas zapisania, jaki dzien był włączony podczas zapisania specyfikacji, a także jakiego typu dokumentu to dotyczyło.

Kiedy wybierzemy dana sesje [Enter], program wczyta ja i usunie z listy sesji:



Podczas wczytywania program „wie”, jakiego rodzaju dokumentu sesje wczytuje, stad od razu ustawia dokument sesji.

Lista sesji po wczytaniu tej MM- nie będzie tej MM zawierała, stąd jeśli chcemy znowu mieć sesje MM-zapisana, musimy ją zapisać.

indeks	NAZWA	nazwa	ilość	cena z.n.	cena s.b.
2			2	6.41	9.99
1540800	BALERINA DAMSKA	B/CZARNY V1	2	55	99.99
1540548	BALETKI DAMSKIE NADWYMIAR	BLACK C3	95	30	44.99
1542902	BALETKI DAMSKIE NADWY	SI/WHITE C4	1	35	59.99
1542909	BALETKI DAMSKIE NADWY	BLACK C4	1	30	49.99

Dostępne, zapisane sesje						
id sesji	typ dok	czas	s netto zak	s brutto zak	s netto sprz	s b
2	PA det.	2016-10-24 09:16:44	115.00	141.45	154.45	189
3	PA det.	2016-10-24 09:17:12	90.00	110.70	101.59	124

s brutto sprz: 189.97 | il poz: 2 | suma il: 3 | dz: 24 | mc: 10 | rok: 2016 | kod typ dok: 1 | nr do k:

BLA	ZAMSZ/LAKIER	ilość	cena s.b.
BALETKI DAMSKIE NADWY	BLA ZAMSZ/LAKIER	23	30.00
BALETKI DAMSKIE NADWY	BLA ZAMSZ/LAKIER	23	30.00

Program, po odpowiednim skonfigurowaniu, oferuje jeszcze, wraz z możliwością mieszania tych możliwości:

- możliwość zapisania sesji dokumentu innego typu i odczytanie tej sesji w ramach innego (szybkie przeniesienie zawartości bez pośrednictwa pliku roboczego)
- przenoszenie zawartości dokumentów pomiędzy opcją „Wprowadzenie nowych” a „Wprowadzanie nowych i zmiany istniejących”
- możliwość pobierania sesji zapisanej przez innego operatora programu, typu – Basia zapisuje dokument, a Kasia odczytuje te sesję, wprowadza własne zmiany tworząc w ten sposób nowy dokument.

Ww. właściwości regulować można w konfiguracji programu, *zmieniając odpowiednie wpisy dla ID=284, 285 i 286.*

Rozszerzenie możliwości ustawiania startowych parametrów programu.

Niektóre startowe parametry programu podawane są na zmiennych środowiskowych, w szczególności dotyczące działania interfejsu programu (czy ma pracować we własnej stronie kodowej, czy UTF, czy konsoli natywnej Windows, ISO8859-2 itp. itd.

Warto pamiętać, że program stara sam wykryć środowisko i dobrać odpowiednie parametry, z wyjątkiem dla TERM=rxvt, gdzie program spodziewa się użycia jego specjalnych fontów bitmapowych.

Zmienne, zamiast przekazywać z powłoki systemu operacyjnego, można przekazać do MagAD w pliku „magad_zm.cfg”, umieszczanego w katalogu startowym programu.

W wersji 3.5 możliwe było wyspecyfikowanie jedynie zmiennych, dotyczących wyglądu programu:

TERM – określenie typu terminala i jednocześnie używanego wyglądu (rxvt, xterm w różnych odmianach w systemach UNIX, CP852 oraz MAGAD dla Windows)

LANG - obowiązkująca strona kodowa językowa w systemach UNIX, jeśli zawiera napis UTF, program „domysla się, że tak też musi przekształcać klawiaturę)

TERM_MAGPX_UTF – określenie stopnia możliwości czcionki terminala; jeśli terminalem jest „xterm” w różnych odmianach i chcemy pracować w interfejsie UTF (uboższy, niż podstawowy, ale jedynie możliwy do wykorzystania w terminalu na Androidzie oraz natywnej wersji i terminalu w MacOS-X); może przyjmować wartości 0,1,2 – im wyższa wartość, tym mniejsze wymagania dla czcionki – zwykle

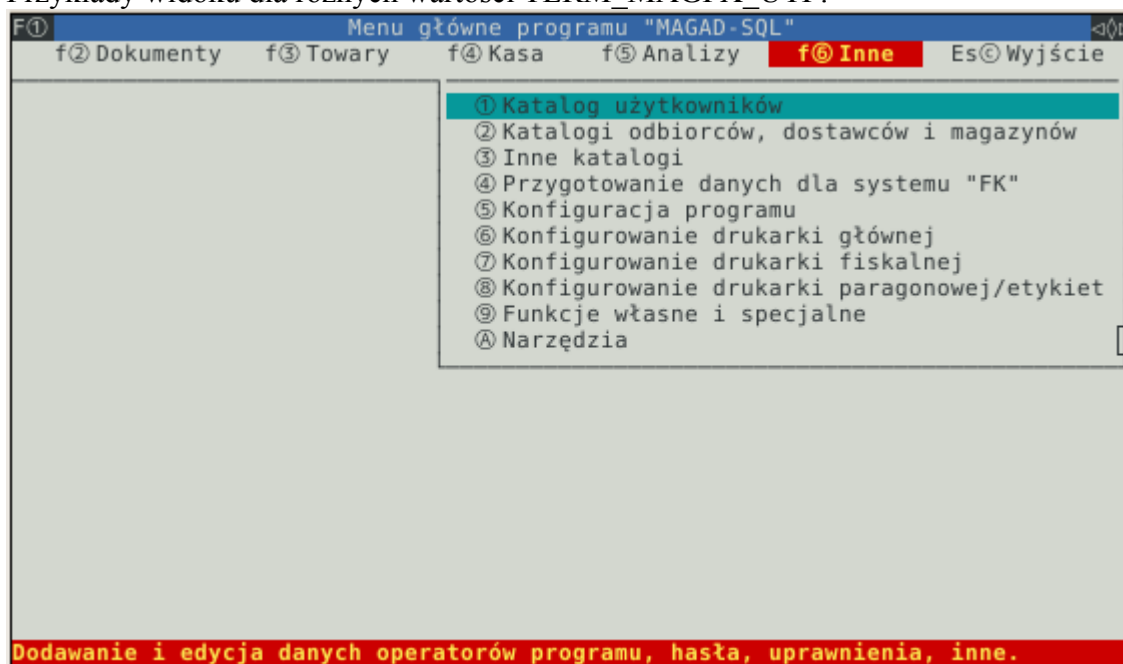
najlepsze jest 1, ale w 0 program najlepiej wygląda – przykłady wyglądu w UTF widać na obrazach poniżej.

TERM_MAGPX

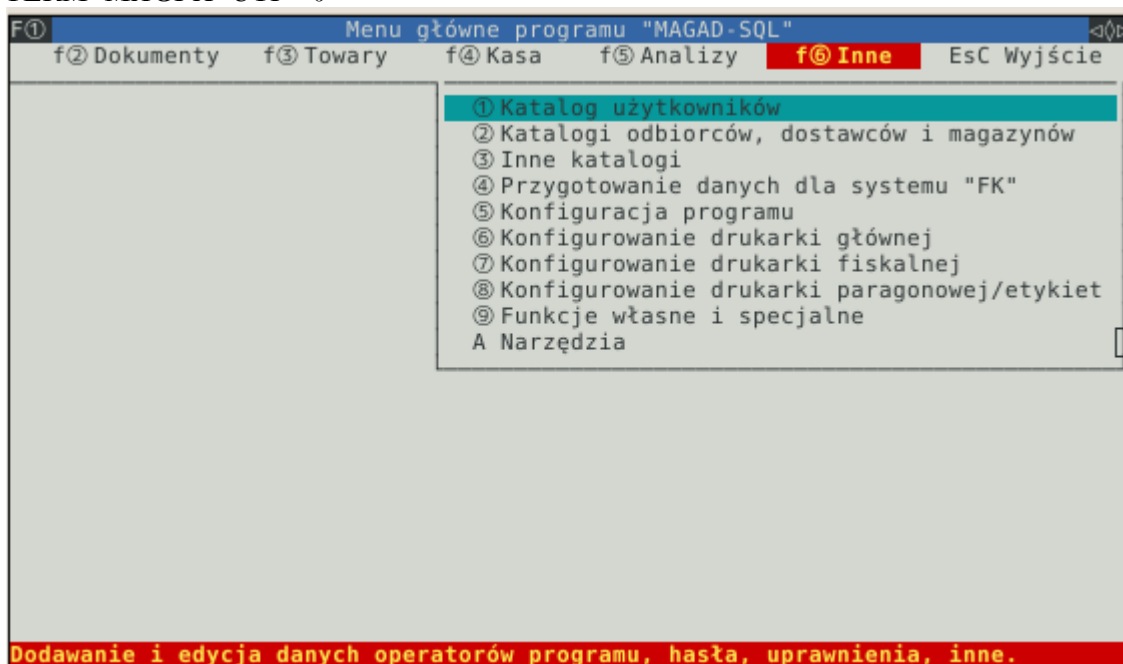
TERM_MAGPX_CP

TERM_MAGPX_COLORS

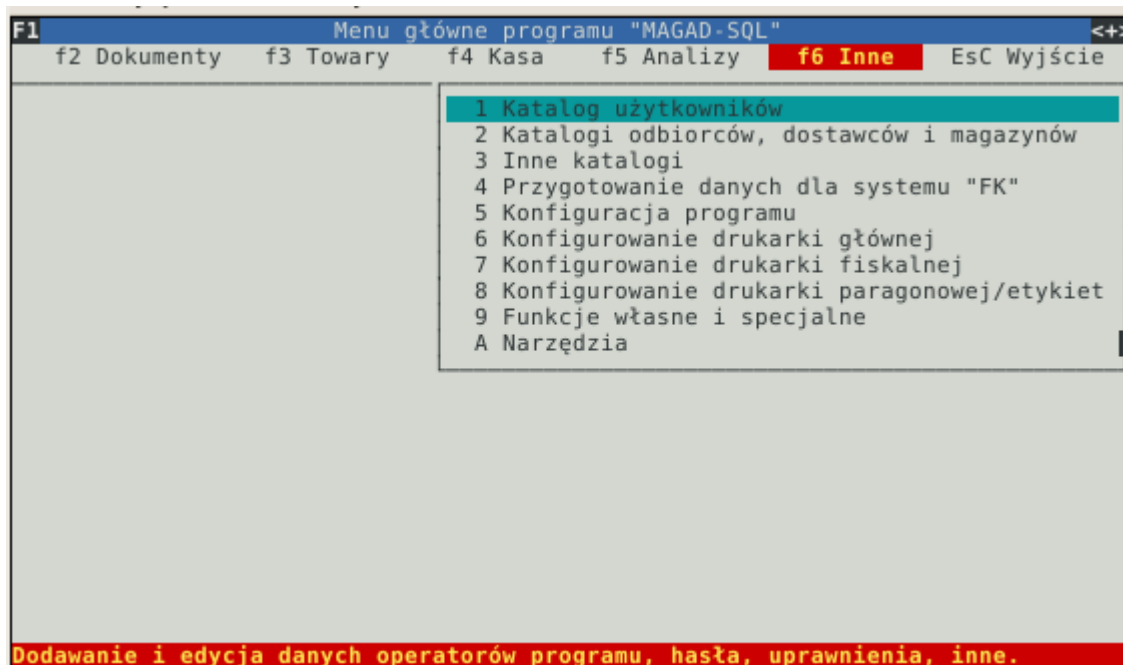
Przykłady widoku dla różnych wartości TERM_MAGPX_UTF:



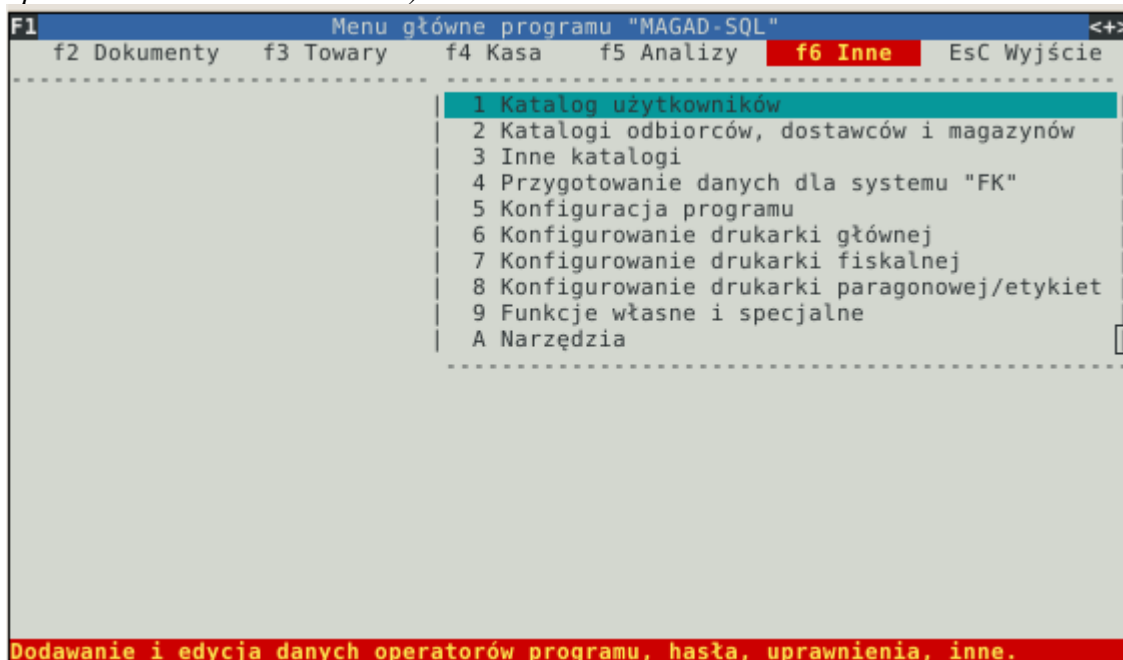
TERM_MAGPX_UTF=0



TERM_MAGPX_UTF=1 (w stosunku do „0” brak np. piktogramów liter – patrz „A”)



TERM_MAGPX_UTF=2 (domyślny – brak piktogramów jest tylko obsługa ramek bez zaokrążeń i polskich i kaszubskich znaków)



TERM_MAGPX_UTF=3 (jest tylko obsługa polskich i kaszubskich znaków).

Edycja niemieszczących się na ekranie, długich tekstów – możliwość edycji z widocznością na ekranie.

Przy edycji elementów, które po dojściu do końca okna edycji zaczynają się przewijać, co oznacza, że edytowany ciąg znaków jest dłuższy, niż szerokość linii edycji. Można tu wcisnąć [F9] w celu edytowania takiego ciągu znaków z pełną widocznością. Strzałki na rysunku wskazują przykładowe pola, które można tak edytować.

Katalog odbiorców

nazwa

DETAL
EÓĄŚŁŻŻCŃ
INFORMATYKA
KASZUBSKI 2 ĄĘĘÓÓŮ ZĄŻÓŁĆ
KASZUBSKI ĄĘĘÓÓŮ ZĄŻÓŁĆ GEŚŁĄ JĄŻŃ
ODB – GŁÓWNY
ODBIORCA DETALICZNY

numer: 6 TEST ZNAKÓW ĄĘĘÓÓŮ ZĄŻÓŁĆ GEŚŁĄ JĄŻŃ nazwa, inne dane

kod 81-532 LUZINO miasto odbiorca: Kola Lemoczkin na drugiej bramce

czy to firma T NIP: 456-432-34-54 ul-nr: Krótka 23/5 REGON nr rej. X6

telefony: bank: konto:

osoba:

Edytor rozszerzony pozwala na wpisanie kilku linii, w zależności od długości edytowanego ciągu znaków/słów. Linie te po zakończeniu edycji rozszerzonej zostaną połączone w jeden ciąg. Jeżeli w polu obowiązuje pisanie tylko wielkimi literami, po zakończeniu edycji rozszerzonej litery zostaną zamienione na wielkie. Wyjątkowym elementem jest w programie pole, oznaczone akurat w tej konfiguracji nazw pól, jako „odbiorca”, gdzie łamanie linii jest zachowywane (patrz – rysunek poniżej). Wyjaśnienie tego znajduje się poniżej, w opisie „Dane opisowe dla kontrahenta i ich możliwości użycia”.

Katalog odbiorców

nazwa

DETAL
EÓĄŚŁŻŻCŃ
INFORMATYKA
KASZUBSKI 2 ĄĘĘÓÓŮ ZĄŻÓŁĆ
KASZUBSKI ĄĘĘÓÓŮ ZĄŻÓŁĆ GEŚŁĄ JĄŻŃ
ODB – GŁÓWNY

Edycja rozszerzona danej

Kola Lemoczkin na drugiej bramce stoi. I nikogo się nie boi.

←→ – przemieszczanie kursora (^y) – usunąć In [F10], (^!) – zatwierdź [ESC] – zrezygnuj

numer: 6 TEST ZNAKÓW ĄĘĘÓÓŮ ZĄŻÓŁĆ GEŚŁĄ JĄŻŃ nazwa, inne dane

kod 81-532 LUZINO miasto odbiorca: Kola Lemoczkin na drugiej bramce

czy to firma T NIP: 456-432-34-54 ul-nr: Krótka 23/5 REGON nr rej. X6

telefony: bank: konto:

osoba:

Dodatkowe dane opisowe dla kontrahenta i ich możliwości użycia.

Od wersji z datą 10.01.2017 znalazło się w MagAD dodatkowe pole, opisujące kontrahentów. Na rysunkach powyżej ma nazwę „odbiorca”. Pole to może być drukowane na dokumentach, po uprzednim skonfigurowaniu w programie. Przetawiono na rysunku poniżej (postać faktury jest ustawiona za pomocą konfiguracji programu i nie musi być dokładnie taka, jakiej Państwo używacie):

Sprzedawca:

FIRMA MAGAZYNOWA 1

M1 - GŁÓWNY

81-234 LĘBORK, Główna 26

NIP: 567-34-56-789

miejsce wystawienia dokumentu: LĘBORK

data wystawienia: 09-10-2016

data sprzedaży: 09-10-2016

FAKTURA VAT nr 2/1/16

Nabywca: TEST ZNAKÓW AEEOOU ZAŻÓŁĆ GĘŚLĄ JAŻŃ

81-532 LUZINO, Krótka 23/5

NIP: 456-432-34-54

[6]

odbiorca: Kola Lemoczkia na drugiej bramce stoi.

I nikogo się nie boi.

Waluta dokumentu: PLN (polski złoty)

l.p.	opis towaru/usługi (nazwa / ISBN)	il.	PEWiU	ilość	miary	cena sprzedaży netto	wartość netto	% VAT	wartość VAT	wartość brutto
< 1	[SNAJDŃ WYRAZ W WYRAZIE*/590-73-7743-028-5]			2	egr.	16.99	33.98	23	7.82	41.80
	[R*/HARTY									
< 2	[SNAJDŃ WYRAZ W WYRAZIE*/590-73-7743-028-5]		58.11.1	3	egr.	12.38	37.14	5	1.86	39.00
	[BR/HARM ONIA									
str.1.		sumy str.:		5			71.12			
suma il./std: 0.2		suma ilości:		5						
Sumy wartości w grupach podatkowych:										
						stawka VAT	suma netto		wartość VAT	suma brutto
						23	33.98		7.82	41.80
						5	37.14		1.86	39.00
						RAZEM:	71.12		9.68	80.80

Należność ogółem: 80.80

słownie: osiemdziesiąt 80/100

Zapłata do dnia: 24-10-16

Forma zapłaty: Przelew na k-o sprzedawcy..

Oświadczamy, że towary (PEWiU ex 58.11.1) sprzedawane w okresie 01-01-2011 do 30-04-2011 ze stawką podatku VAT 0% spełniają wymogi par.36 i par.38 pkt la) Rozporządzenia MF z dnia 22-12-2010r., tj. zostały przekazane do dystrybucji przed dniem 01-01-2011r., na dowód czego posiadamy odpowiednią dokumentację.

Osoba uprawniona do wystawiania dokumentów:

FAKTURA VAT - Kierownik Systemu

Osoba uprawniona do odbioru dokumentów:

FAKTURA VAT [Towar odebralem(am)].

Historia dokumentów importowanych i eksportowanych w przypadku pracy w systemie rozproszonym z komunikacją z centralną bazą.

Funkcja działa tylko w wersji programu dzielącej dane z innymi serwerami MagAD i jest techniczna. Stworzona została w identycznej strukturze, jak log zmian dokumentów („dane_dok_popr”), z OID, ale nieindeksowana tablica „dane_dok_popn”. W logu centrali zapisywane są wszystkie dokumenty towarowe eksportowane do centrali, w logach jednostek podległych wszystkie operacje importu. Wpisy w tabeli „dane_dok_popn” nie różnią się od wpisów z „dane_dok_popr” z tą różnicą, że w polu „nr_zmiany” nie wpisuje się numer zmiany dla danego dokumentu, lecz stała wartość – numer magazynu wpisywanego

OID w tablicy może okazać się potrzebny, ponieważ wpisy mogą pojawić się tak szybko, że czas, liczony przez system baz danych może być dla wielu wpisów taki sam, stąd OID będzie ostatecznie decydował o kolejności wpisów.

Pola logu są analogiczne do tablicy nagłówków dokumentów z danego magazynu. Pole „czas” i „flaga_pom” zapisywane są zawsze wartościami domyślnymi (odpowiednio czas aktualny i pusty ciąg znaków). Pole „opis” zawiera opis dokumentu w postaci niezakodowanej wraz ze skróconym opisem typu dokumentu i dla celów technicznych nie wydaje się istotne..

Pole „flag_pom” wykorzystywane jest tylko przez jednostki podległe do kontroli w podstawowym logu („dane_dok_popr”) - wstawienie tam „T” oznacza, że wpis został już wykorzystany dla automatycznej zmiany dokumentu w jednostce. Przy imporcie takiej zmiany zapisze się log „dane_dok_popn”, jako że poprawiony dokument doszedł drogą – importu.

Magazyn rementowy – zmiany stanów w jednym wyznaczonym magazynie przy przeprowadzaniu obrotów na innym.

W programie można, w opcji Inne→ Katalogi odbiorców, dostawców i magazynów→Katalog magazynów, jako użytkownik o uprawnieniach maksymalnych lub Kierownik Systemu, naciskając [F7] na którymś z wpisów, oznaczyć magazyn literą [R]. Może być tylko jeden tak oznaczony magazyn za pomocą MagAD. Od tej chwili w tym magazynie będą zmieniane stany tak, jak w innym magazynie, gdzie wystawiane będą dokumenty.

Kierownik Systemu w opcji Inne→ Konfiguracja programu→ dokumenty zm.stan w magazynie remanentowym można „ptaszkując” (zaznaczając dany rodzaj dokumentu) ma możliwość zaliczenia danego dokumentu do listy tych, które będą zmieniać stan w magazynie. Po wybraniu właściwych listę zatwierdzamy [F10].

Wstawianie numeru magazynu w zależności od czasu wystawienia dokumentu.

Program można skonfigurować tak, aby odstępował od skonfigurowanego sposobu drukowania numeru magazynu na dokumentach - dla dokumentów określonego typu i określonego magazynu. Program może używać określonego sposobu posługiwania się numerem magazynu, drukowanego, jako fragment numeru dokumentu. Można ustawiać takie drukowanie też dla wszystkich magazynów lub/i wszystkich dokumentów.

W bazie umieszczona jest tablica:

dane_konf_czydrnrmag

```
(
  mag integer NOT NULL,
  typ_dok smallint NOT NULL,
  data_zm_pocz date NOT NULL,
  data_zm_kon date NOT NULL,
  czydrnrmag smallint,
  opis character varying(30),
  data_kontr date - jest pole techniczne w specjalnej wersji dla jednej firmy -
dane w tabeli mogą być dopisywane automatycznie, jeśli nie ma wpisu dla danego
magazynu - wartosc tej daty jest null dla dopisanych z automatu magazynow, aby daty
z „data_kontr” =NULL nie były potem brane pod uwagę przy kolejnych takich
sprawdzeniach; jeśli chcemy, aby były sprawdzane, trzeba wpisać do pola odpowiednia
wartość, najczęściej z pola „data_zm_kon”
  CONSTRAINT dane_konf_czydrnrmag_pkey PRIMARY KEY (mag, typ_dok, data_zm_pocz,
```


data_zm_kon)

)

Wstawiamy do niej:

- do pola „czydrnrmag” numer opcji z ID=87, który ma obowiązywać (nadpisywać domyślną, pobraną z konfiguracji) dla określonego w rekordzie magazynu, typu dokumentu oraz okresu czasu (proponuję przeczytać opis dla ID=87 w konfiguracji programu i będzie wiadomym, jakie wartości do pola „czydrnrmag” można wstawiać;
- do pola „mag” numer magazynu (jeśli wpisujemy 0 – wpis dotyczyć będzie wszystkich magazynów)
- do pola „typ_dok” typ dokumentu (jeśli wpisujemy 0 – wpis dotyczyć będzie wszystkich dokumentów)
- do pola „data_zm_pocz” - datę, od której ma obowiązywać zmiana;
- do pola „data_zm_kon” - datę, do której ma obowiązywać zmiana;
- do pola „opis” możemy wstawić krótki opis, który właściwie nie ma znaczenia, oprócz informacyjnego dla osoby, która wpisuje konfigurację do tabeli
- pole „data_kontr” jest polem technicznym j.w.

Jak widać, można mieszać opcje wyboru dokumentów i magazynów oraz inne dane, uzyskując różnorakie kombinacje.

Edycji tabeli może odbywać się w LibreOffice, PgAdmin, TeamSQL i mnóstwie innych całkiem bezpłatnych narzędzi, gdzie takie tabele można edytować.

Nazwy dokumentów z sumą ujemną.

Jeżeli dokument ma sumę ujemną, jego nazwa może być inna (na wydrukach dokumentów) zarówno po polsku, jak i po angielsku, niż nazwa dokumentu, który ma sumę dodatnią.

Można to wykorzystać na przykład w wypadku wydruku paragonów zwrotu. Paragony zwrotu mogą być związane z paragonem źródłowym. Jeśli program nie był tak wcześniej skonfigurowany, można go tak ustawić – wtedy już wpisane ujemne paragony można w opcji „Wprowadzanie nowych i zmiany istniejących” obrobić w ten sposób, że najpierw w historii towaru poszukać, na jakim paragonie towar był sprzedany, a potem [Ctrl+E] wyedytować linię dokumentu, ustawiając odpowiedni dokument źródłowy tak jak np. dla korekt faktur. Komentarz z uzasadnieniem zwrotu „Powód anulowania paragonu: zwrot towaru” można wpisać na listę komentarzy dla paragonu (w opcji Inne → Inne katalogi) i potem tylko ją wybierać [F2], kiedy program wejdzie na pole komentarza przy edycji nagłówka paragonu.

Sprzedawca:

FIRMA MUZYCZNA "BURANO"

98-456 WĄPIELSK, ul.Równa 34

NIP: 456-234-56-76

Protokół zwrotu nr 6/2//18-10/2/18 z dnia: 18-04-2018

Dokument niniejszy zmniejsza dokument: Paragon nr 4/17 z dnia: 13-11-2017.

o n.w. wartości i stawki tytułem zwrotu n.w. pozycji:

Waluta dokumentu: PLN (polski złoty)

indeks numer.	opis towaru/usługi	PKWiU	ilość	cena sprz.	wartość	% VAT
<	3 A KOT MA ALE		-1	78.28	-78.28	23

RAZEM DO ZAPŁATY: | -78.28 |

+-----+

suma ilości: -1

Sumy wartości w grupach podatkowych:

stawka VAT	suma netto	wartość VAT	suma brutto
23	-63.64	-14.64	-78.28
RAZEM:	-63.64	-14.64	-78.28

-->Powód anulowania paragonu: zwrot towaru

Osoba uprawniona do wystawienia dokumentu:

"Protokół zwrotu" - ADAM RADŁOWSKI

Osoba uprawniona do odbioru dokumentu:

"Protokół zwrotu"

Efekt, jak na rysunku powyżej osiągamy, ustawiając odpowiednio konfigurację programu (robi to Kierownik Systemu):

Dla ID=27 wstawiamy wartość:

"Paragon", "Receipt", "Protokół zwrotu", "Receipt correction".

Dla ID=259 wstawiamy wartość 1.

W ID=27 pierwsza nazwa dokumentu to nazwa dokumentu z sumą dodatnią, druga - nazwa dokumentu po angielsku z sumą dodatnią, trzecia - nazwa dokumentu z sumą ujemną, czwarta - nazwa dokumentu po angielsku z sumą ujemną.

Z kolei ID=259 odpowiada za to, czy należy stosować połączenia paragonów i zwrotów do nich.

RODO (Rozporządzenie Parlamentu Europejskiego i Rady (UE) 2016/679 z dnia 27 kwietnia 2016 roku).

Nie komentując długości tego dokumentu vs rzeczywista praktyczna zawartość oraz innych zawartych w nim pomysłów – proponuję (MagAD ma taka możliwość od wielu lat) w notatce, umieszczanej przed podpisami na fakturze umieścić odpowiednie klauzule, które powinien nam dla naszego przypadku wymyślić prawnik, czy ktoś znający temat – to użytkownik programu odpowiada za to, jakie program zawiera dane i czy są prawidłowe, więc może wziąć od prawnika podpieczętowaną i podpisaną opinię prawną. Oczywiście, jeśli uznamy, że taka notatka jest niezbędna. Jeśli wystawiamy faktury na drukarce fiskalnej, to chyba trzeba drukować klientom na zwykłej drukarce deklarację i kazać podpisywać ... Ja osobiście stosuję na fakturach taki tekst (całkowicie mojego autorstwa):

Edycja notatki umieszczanej na fakturach przed podpisami

W nawiązaniu do Rozporządzenia Parlamentu Europejskiego i Rady (UE) 2016/679 z dnia 27 kwietnia 2016 roku (RODO) (w szczególności art. 6 ust. 1 lit. a, art.28,art.32-36,37) oraz ustawy z dnia 10 maja 2018 o ochronie danych osobowych (Dz.U.2018 r. poz. 1000) Nabywca wyraża dobrowolną zgodę na przetwarzanie i profilowanie przez Sprzedawcę danych osobowych Nabywcy podanych przez Nabywcę w celu kontaktów handlowych Sprzedawcy z Nabywcą oraz spełniania wymogów innych przepisów, a także przekazywanie podmiotom, którym Sprzedawca zleci prace w takich zakresach lub/i zgodnie z obowiązującym prawem będzie musiał je przekazać. Okres przechowywania danych Nabywcy przez Sprzedawcę nie będzie dłuższy, niż konieczny do ww.celów. Nabywca ma prawo do przenoszenia, wglądu i poprawiania swoich danych osobowych, łącznie z żądaniem ich usunięcia z baz Sprzedawcy czy zmiany zakresu udzielonej powyżej zgody, ale bez naruszenia innych przepisów. Sprzedawca jest administratorem/podmiotem przetwarzającym dane Nabywcy, chroniącym je w świetle ww.przepisów i uznaje się, że podawany na niniejszym dokumencie adres Sprzedawcy jest adresem wystarczającym, jako administratora danych. Nabywca w wypadku naruszenia jego praw może wnieść skargę do organu nadzorczego, którym jest Prezes Urzędu Ochrony Danych Osobowych.

||>< - przemieszczanie kursora [^y]-usuń ln f10,[^|]-zatwierdź EsC-zrezygnuj